

Global

Leading

Regional

# GLORY

## H A N N A M

학생제일 창업최강, 한남대학교  
Student First! Start-up First!

Open

Young



## CONTENTS

04	Hannam Univ.	Hannam Univ.
04	교육이념 및 설립배경	Motto
08	주요 연혁	Brief History
10	총장메시지	Message
12	학생제일 창업최강	Student First! Start-up First!
14	GLORY Hannam	GLORY Hannam
14	비전과 전략	Vision&Strategies
16	GLOBAL · 글로벌 대학	Global Univ.
20	LEADING · 선도 대학	Leading Univ.
22	OPEN · 열린 대학	Open Univ.
24	REGIONAL · 지역밀착 대학	Regional Univ.
26	YOUNG · 젊은 대학	Young Univ.
28	대학소개	About Hannam
30	단과대학	Colleges
50	대학원	Graduate Schools
54	주요 부속기관 및 부설연구원	Auxiliary Organizations & Attached Research Institute
56	동문소개	Alumni
60	장학혜택	Scholarship
61	생활관 안내	Dormitory
62	선교활동	Missionary Activity
64	기구표	Organizations
66	한남의 사계	The four seasons of Hannam
68	캠퍼스맵	Campus Map

# C Challenge

새로운 60년, 도전하는 한남

Hannam University, undertaking  
new challenges for the next 60 years



오정동 캠퍼스 Ojeong-dong Campus



# Motto

교육이념 및 설립배경

지성과 인성을 갖춘 인재 양성,  
한남의 원대한 꿈은 60여 년 전 시작되었습니다.

HNU's grand vision to nurture talented individuals  
with intellect and good character came into focus 60 years ago.

교육이념  
Educational  
Philosophy

## 시대를 이끄는 리더를 양성하는 한남대학교의 교육이념

Educational philosophy of Hannam University  
that nurtures the leaders of tomorrow

교훈  
School Precepts

진리

Truth

자유

Freedom

봉사

Service

교육목표  
Educational Objectives

- 합리적 지성인** ● 합리적 사고와 지성을 갖추어 국가와 사회의 발전에 기여한다.  
인문적 소양과 바른 인성을 함양하여 건전한 시민사회 구현에 이바지한다.
- 창의적 전문인** ● 고도산업기술사회에 적응할 수 있는 첨단 지식 및 기술을 갖춘다.  
지식기반사회에 요구되는 창의적 융복합사고 능력과 문제해결 능력을 갖춘다.
- 선도적 세계인** ● 국가와 사회, 세계를 위해 봉사하는 리더로서의 품성과 능력을 함양한다.  
이웃을 사랑하고 나눔을 실천하는 덕성을 함양한다.

● **Qualified intellectuals** Contribute to the national and social development based on reasoning skills and intellect. Help create a sound civil society based on good character and an understanding of the humanities. ● **Creative professionals** Be equipped with advanced knowledge and skills to better adapt to a high-tech society. Gain creative thinking skills and problem-solving skills demanded by a knowledge-based society. ● **Global leaders** Acquire the character and capabilities needed by leaders who serve their country, society and the world. Acquire the virtues of loving and sharing with their neighbors.

교육목적  
Educational Goals

한남대학교는 진리·자유·봉사의 기독교 정신 아래 새로운 지식과 기술의 연구와 교육을 통하여 지성과 덕성을 갖춘 유능한 인재를 양성함으로써 국가와 사회와 교회에 이바지함을 목적으로 한다.

We are dedicated to our church and the world by endeavoring to produce well rounded intellectuals with high moral values. We offer students a variety of opportunities to acquire insight and knowledge through the Christian precepts of truth, freedom and service.

창학이념  
Tenets of School Foundations

기독교 원리하에 대한민국의 교육이념에 따라 과학과 문화의 심오한 진리탐구와 더불어 인간 영혼의 가치를 추구하는 고등교육을 이수시켜 국가와 사회와 교회에 봉사할 수 있는 유능한 지도자를 배출함을 목적으로 한다.

The primary goal of Hannam University is to educate competent leaders who will serve the world and their church based on Christian principles. Students are required to follow a very strict curriculum in order to gain new knowledge and skills so that they will make faithful leaders equipped with intellect and virtue in compliance with the guidelines of the Ministry of Education.

## 미국 남 장로교 선교부가 한국에 세운 최초의 종합대학

The first university in Korea founded by  
the Korea Mission of the Southern Presbyterian Church in America

- 1956년 대전대학(대전기독학관)으로 설립된 한남대학교는 1970년 송실대학교와 통합하여 송전대학교로, 1982년 다시 분리되어 지금의 한남대학교로 교명이 변경되었다.

Hannam University was established as Daejeon University (Daejeon Christian School) in 1956. In 1970, it was consolidated with Soongsil University and changed its name Soongjeon University, which was changed again to Hannam University in 1982.



인돈 (초대 학장)  
William A. Linton (First President)  
1891~1960



### 한남대학교 ● 1982 ~ 현재 Hannam University

1982년 12월, 한남대학교는 지역사회와 구성원들의 요구에 의해 '학교 법인 대전기독학원'을 설립하고 교명을 한남대학교로 개칭하였다. 이후 본교는 진리·자유·봉사의 기독교적 교육관으로 꾸준히 교육, 2017년 현재 5개 대학원, 7개 단과대학으로, 3개 독립학부, 50개 학과, 부속 기관 8개, 연구소 8개, 세계 47개국에 256개 자매 대학과 교류하고 있다. 교지는 총 13만여 평, 교사는 총 3만 8천여 평이며, 부대시설로서 1,600명을 수용하는 성지관(대강당)과 해외 자매대학과 화상강의가 가능한 56주년기념관, 전국 대학 최초 FIFA 2스타 공인 잔디구장인 종합운동장 등이 있다. 또한, 2005년 대덕연구단지의 중심에 2만 8천여 평의 대덕밸리 캠퍼스를 조성하였다.

- In December 1982, the Educational Foundation for Daejeon Christian School was established to meet the needs of the local community and residents, and the name of the school was changed to Hannam University. Since then, Hannam University has been educating students, based on the Christian educational principles of truth, freedom, and service. As of 2017, Hannam University operates 5 graduate schools and 7 colleges with 3 undergraduate faculties (5 specializations) that is comprised of 50 departments, 8 auxiliary organizations, and 8 research institutes, in addition to forming sisterhood ties with 256 universities in 47 countries. The campus covers around 4,625,790ft<sup>2</sup> and the area of the school buildings total around 1,352,15ft<sup>2</sup>. There are also subsidiary facilities including Seongji Hall (main auditorium), which can accommodate 1,600 people, and the general sports field, which was officially approved as the first FIFA 2-Star field among the university sports fields in Korea. In addition, the Daedeok Valley Campus was established on a 9.3ha land in the heart of Daedeok Valley in 2005.

### 대전대학 ● 1956~1970 Daejeon University

한남대학교는 1956년 4월, 재단법인 미국 남 장로교 한국선교회 유지재단 (이사장 인돈 William A. Linton)에 의해 4년제 대전기독학관으로 설립되었다. 1959년 4월, 정규 대학으로 승격, 대전대학 인가를 받고 초대 학장에 인돈 박사가 취임하였다. (성문, 영문, 화학, 수물학과 정원 480명)

- Hannam University was established as Daejeon Christian School with 4-year programs by the Korean Mission of the Presbyterian Church in America Foundation (Chief Director: William A. Linton) in April, 1956. In April 1959, the school was raised to the status of a regular university and was given the license to be named as Daejeon University. Dr. Linton was inaugurated as the first President.

### 송전대학교 ● 1970~1982 Soongjeon University

1970년 9월, 소수 정예의 질적 교육에 치중하던 본교는 설립목적과 이념이 동일한 서울 소재 송실대학과 통합, 교명을 송전대학교(송실의 '솔'자와 대전의 '田'자를 택함)로 하고 한국 최초의 양 캠퍼스 체제로 운영되었다.

- In September 1970, the school, which had been dedicated to providing quality education for a small number of students, was consolidated with Soongsil University located in Seoul, which had the same objectives and philosophy in its establishment; accordingly, the name of the school was changed to Soongjeon University (taking 'Soong' from Soongsil and 'jeon' from Daejeon) and the new school was operated under a two-campus system for the first time in Korea.



# Brief History

한남대학교는 기독교 정신을 바탕으로 지역과 함께하는 지역밀착형 대학, 세계로 뻗어가는 글로벌 대학으로 특성화하여 지역명문대학을 뛰어넘는 아시아 기독교 명문대학으로 성장하고 있습니다.

Hannam University has distinguished itself as a university closely attached to the local community and extending to the world; thus, now it grows into a renowned Christian university in Asia surpassing the status of a good local university.



## 1950s

- 1954. 05 미국 남 장로교 세계선교부 한국선교회, 대전에 대학 건립 결의
- 1956. 04 대전기독학관(3개 학과)으로 개교하고, 초대학장에 인돈박사 취임
- 1959. 04 정규 4년제 대학으로 발전, 대전대학으로 교명 변경

- 1954. 05 The Korea Mission, World Missionary Work Division of the Presbyterian Church, USA decided to establish a university in Daejeon.
- 1956. 04 The school was founded as Daejeon Christian School (3departments) and Dr . William Linton took office as the first president.
- 1959. 04 The school was raised to the status of regular 4-year university and the school name was changed to Daejeon University.

## 1960s

- 1960. 07 제2대 학장에 타요한 박사 취임
- 1963. 01 제1회 학사자격 국가고시에 전원 합격

- 1960. 07 Dr. John Talmage took office as the second president.
- 1963. 01 All students passed the first national examination for obtaining a bachelor's degree.

## 1970s

- 1971. 01 송전대학 설립 인가
- 1972. 01 문교부로부터 대학원 설립 인가
- 1979. 12 지역개발대학원(現사회문화대학원) 신설

- 1971. 01 The establishment of Soongjeon University was permitted by the Ministry of Culture and Education.
- 1972. 01 The establishment of the Graduate School was permitted by the Ministry of Culture and Education.
- 1979. 12 The Graduate School of Regional Development (now, the Graduate School of Social Culture) was established.

## 1980s

- 1982. 12 한남대학으로 교명 변경
- 1985. 11 종합대학으로 승격, 한남대학교 인가
- 1986. 03 한남대학교 제9대 총장 이원설 박사 취임
- 1988. 11 교육대학원 신설
- 1989. 11 중소기업대학원(現경영대학원) 신설

- 1982. 12 The school name was changed to Hannam College.
- 1985. 11 The school was raised to the status of a general university and the establishment of Hannam University was permitted.
- 1986. 03 Dr. Won-seol Lee took office as the 9th president of Hannam University.
- 1988. 11 The Graduate School of Education was established.
- 1989. 11 The Graduate School of Small and Medium Businesses (now, the Graduate School of Business) was established.

## 1990s

- 1992. 03 제10대 총장 박종민 박사 취임
- 1995. 03 한국지역대학연합 결성
- 1995. 10 산업대학원(現경영대학원) 신설
- 1996. 03 제11대 총장 김세열 박사 취임
- 1996. 10 교육부로부터 교육개혁 우수대학 선정
- 1997. 02 한국대학교육협의회 주관 대학종합평가 우수대학 선정
- 1997. 10 멀티미디어대학 신설
- 1997. 11 학제신학대학원, 행정정책대학원 신설

- 1992. 03 Dr. Jong-min Park took office as the 10th president.
- 1995. 03 The Regional University Consortium of Korea was organized.
- 1995. 10 The Graduate School of Industry (now, the Graduate School of Business) was established.
- 1996. 03 Dr. Se-yeol Kim took office as the 11th president.
- 1996. 10 Selected as a university with excellent educational innovation by the Ministry of Education.
- 1997. 02 Selected as an excellent university in the general university evaluations managed by the Korea Council for University Education.
- 1997. 10 The College of Multimedia was established.
- 1997. 11 The Graduate School of Theological Interdisciplinary Studies and the Graduate School of Public Administration Policies were established.

## 2000s

- 2000. 02 제12대 총장 신윤표 박사 취임
- 2004. 02 산학협력단 신설
- 2004. 03 제13대 총장 이상윤 박사 취임
- 2005. 02 대덕밸리캠퍼스 조성
- 2005. 03 미술대학, 린튼글로벌칼리지 신설
- 2007. 04 대덕밸리캠퍼스 내 HNU SCIENCE PARK 개소
- 2007. 12 대전국제학교(TCIS) 부지 인수
- 2008. 03 제14대 총장 김형태 박사 취임

- 2000. 02 Dr. Yun-pyo Shin took office as the 12th president.
- 2004. 02 The Industrial-Academic Cooperation Group was established.
- 2004. 03 Dr. Sang-yun Lee took office as the 13th president.
- 2005. 02 The Daedeok Valley campus was formed.
- 2005. 03 The College of Arts and Design, Linton Global College were established.
- 2007. 04 The HNU Science Park was opened in the Daedeok Valley campus.
- 2007. 12 Annexed the site of Taejeon Christian International School (TCIS).
- 2008. 03 Dr. Hyeong-tae Kim took office as the 14th president.

## 2010s

- 2010. 03 간호학과 신설
- 2012. 02 대전광역시 유일 창업선도대학 선정(중소기업청)
- 2012. 03 제15대 총장 김형태 박사 재취임
- 2012. 06 56주년기념관 신축 및 경상대 증축
- 2012. 12 외국인유학생 유치관리역량 인증대학 선정(교육부, 법무부)
- 2013. 01 대학기관평가 인증(한국대학교육협의회)
- 2013. 08 대전국제학교(TCIS) 부지에 글로벌캠퍼스 조성
- 산업단지캠퍼스 조성사업 자원대학 선정(교육부)
- 2014. 06 고교교육 정상화 기여대학 선정(교육부)
- 2014. 07 대학특성화(CK-1) 5개 사업단 선정(교육부)
- 2015. 09 대전·세종 거점 '대학창조일자리센터' 선정(고용노동부)
- 2015. 10 교육부 대학구 조개혁평가 우수대학(B등급) 선정, 대전·세종 최상위 등급

- 2016. 02 IPP형 일·학습병행제 운영기관 선정
- 2016. 03 제16대 총장 이덕훈 박사 취임
- 중소기업청의 '연구마을 주관대학' 선정
- 산학협력단, 소공인 특화지원센터 주관기관 선정
- 사범대학, 교육부 교원양성기관 평가에서 A등급
- 2016. 04 개교60주년
- 2016. 05 미국장로교대학연맹(APCU) 정회원 가입
- 미래창조과학부 대학·연합 TMC 사업 선정
- 2017. 03 창업선도대학 3년 연속 A등급 평가
- 2017. 04 사회맞춤형 산학협력 선도대학(LINC+) 선정
- 2017. 09 중소기업기술혁신대전 산학연유공 대통령 표창 수상
- 2017. 11 대학기관평가인증 결과 30개 준거 모두 충족(대학교육협의회)
- 2018. 04 개교62주년

- 2010. 03 The Department of Nursing was established.
- 2012. 02 The One and Only Pioneering College of Business Incubation in Daejeon (Selected by Small Medium Business Admini-strations).
- 2012. 03 Dr. Hyeong-tae Kim took office as the 15th president.
- 2012. 06 Commencement of new construction of 56th Anniversary Memorial Hall and expanded construction of College of Economics and Business Administration.
- 2012. 12 Selected as A University for Certified Capability of Attracting and Managing International Students, by the Ministry of Education and the Ministry of Justice.
- 2013. 01 Accredited on University Institutional Evaluation by Korean Council for University Education.
- 2013. 08 Established Global Campus Zone at the former Taejeon Christian International School(TCIS) premises.
- Selected as a Sponsored University for Industrial Complex Campus Creation Project by the Ministry of Education.
- 2014. 06 Selected as contributing University of Normalizing Highschool Education by the Ministry of Education.
- 2014. 07 Chosen for 5 Creative Korea Programs(CK-1) by the Ministry of Education.
- 2015. 09 Selected as the Career Development Center for the Creative Economy for Daejeon and Sejong (Ministry of Employment and Labor).
- 2015. 10 Selected as Excellent University (Grade B) in the University Structural Reform Evaluation by the Ministry of Education.
- Top grade in Daejeon and Sejong.
- 2016. 02 Selected as an operating institution for the IPP-type Work and Learning System.
- 2016. 03 Dr. Duk-hoon Lee took office as the 16th President.
- Selected as a supervising university for the Research Village by SMBA.
- Hannam University Industrial-Academic Cooperation Group selected as a supervising institution for the Small Enterprise Specialization Support Center.
- College of Education received Grade A in the Faculty Training Institute Evaluation from the Ministry of Education.
- 2016. 04 60th anniversary of the founding of Hannam University.
- 2016. 05 Registered as a member of the Association of Presbyterian Colleges and Universities.
- Selected for the TMC Program by the Ministry of Science, ICT and Future Planning.
- 2017. 03 Leading University in Entrepreneurship: 3-Year Continuous "A"-Level Evaluations
- 2017. 04 Selected as a Leading University in Society-based Industry-University Collaboration (LINC+)
- 2017. 09 Received a Presidential Commendation for Industry-University Collaboration at the Small and Medium Business Technology Innovation Fair
- 2017.11 Received a Result of All Passing Grades in the 30 Criteria on the Accredited University Evaluation Certification (Korean Council for University Education)
- 2018. 04 62nd anniversary of the founding of Hannam University.



# Message From the President

총장메시지

한남대학교의 영광스러운 도약을 위하여

Let's Go together  
for GLORY

2017년은 감격과 감동의 한 해였습니다. LINC+ 사업 등 다양한 국책사업에 선정되는 감격을 맛보았고, 대학기관평가인증 모든 항목에서 P(충족)를 받는 감동의 역사도 기록하였습니다. 올 한 해가 감격과 감동의 한 해였던 진정한 이유는 바로 한남구성원 모두가 국책사업 선정과 대학기관평가인증을 위해 힘을 모으고 최선을 다했다는 사실 때문이며, 그를 통해 한남의 발전과 미래를 꿈 꿀 수 있게 되었기 때문입니다. 하지만, 우리의 여정은 아직 끝나지 않았습니다. 우선 '2018년 대학기본역량진단(제2주기 대학구조개혁평가)'이라는 큰 산을 넘어야 합니다. 그리고 '입학 자원 감소'라는 절벽과 '4차 산업혁명' 시대를 위한 체질 개선'이라는 가시밭길이 우리를 기다리고 있습니다. 잠시 멈추어 서서 쉬어가고 싶지만, 우리가 처한 상황은 그마저도 허락하지 않고 있습니다. 그러나 올 한 해 보여주신 한남인의 저력과 열정, 학교를 위한 헌신과 책임감이라면 불가능은 없다고 생각합니다. 느슨해진 신발 끈을 다시 묶고 우리 스스로 '도전과 혁신'의 길로 나아간다면 우리 한남대학교의 발전과 영광을 이룰 수 있다고 확신합니다. 멀고 험한 행군이 되겠지만 한남구성원과 함께라면 두렵지 않습니다. 고난의 행군 속에서도 서로 믿고 사랑하는 우리 한남대학교를 만들기 위해 최선을 다하겠습니다.

철 연장이 무디어졌는데도 날을 갈지 아니하면 힘이 더 드느니라  
(전도서 10장 10절)

2017 was a year of deep emotions and deep impressions. We tasted the feeling of having been selected to various different national projects, including the LINC+ project, as well as writing new touching history that speaks to the reception of a P (Pass) in all areas of the Accredited University Evaluation Certification. The real reason this year was one of deep emotions and impressions is due to all the members of Hannam pooling their efforts together and trying their best, both toward being selected to a national project and for the Accredited University Evaluation Certification, as well as the fact that through this members we have become able to dream of Hannam's development and future. However, our itinerary is not yet finished. We must first cross the tall mountain known as the '2018 University Basic Capabilities Diagnosis (2nd Cycle University Structure Reformation Evaluation)'. Not only that, but barriers and thorny paths known respectively as "reductions in school entrance volunteers" and "radical reform for the 4th industrial revolution" are waiting for us. We'd like to take a short breather, but the situation we're faced with doesn't permit even that. However, we believe that with the potential, passion, sense of responsibility and devotion toward schools that Hannam has shown this year, nothing is impossible. We are certain of the fact that we can achieve growth and glory for Hannam University by lacing up our boots again and striding forward on the path of 'Challenge and Innovation'. We're ready to put in our best efforts toward creating a Hannam University where we trust and love each other even in the midst of hardship.

"If the ax is dull and its edge unsharpened, more strength is needed." (Ecclesiastes, 10:10)

한남대학교 제16대 총장 이 덕 훈  
President, Hannam University Dukhoon Lee, Ph. D.





# 학생제일

Student First

## 학생의 오늘과 내일이 행복한 한남대학교

A university that ensures lifelong happiness for its students

### 학생이 행복한 장학금

#### • 다니엘 장학금 Daniel Scholarship

2017년 신설된 다니엘 장학금은 4년간 등록금(입학금 포함) 및 기숙사비 전액 지원, 도서비(연 400만 원) 지급, 해외교류활동 우선순위 부여 등의 파격적 혜택이 주어져, 성적우수 신입생을 대상으로, 대한예수교장로회(통합) 및 담임목사의 추천을 받아 매년 약 7명 선발계획이다. 본교 이덕훈 총장이 취임 후 총장 전용차량을 반납하고, 차량유지비 등 연 1억 5천여 만 원을 절감하여 신설한 장학금이다.

The Daniel Scholarship Program, which was newly established in 2017, provides the beneficiaries with a full 4-year scholarship (incl. registration and tuition fees) and free residence at a school dormitory in addition to payments for book costs (4 million KRW per year) and priority in internal exchange activities. Seven of the top grade students will be selected every year, based on the nominations given by the Presbyterian Church of Korea and pastors. The scholarship fund was created when Duk-hoon Lee, the President of Hannam University, reduced the university expenses by around 150 million KRW by returning the exclusive car for the university president.

#### • 스타학생 시상제도 Star Student Award Program

한남대학교의 교육이념을 잘 구현하고 있는 학생을 표창하는 '스타학생' 시상제도는 개교 60년을 맞아 처음 시행한 제도다. 스타학생 대상과 지성, 창의, 봉사, 열정 중 5가지 분야에서 타의 귀감이 되는 학생들을 각 학과에서 추천받아 심사, 선정하여 장학금을 지급한다.

The Star Student Award Program, initiated in time for the 60th anniversary of the founding of Hannam University, awards students who practice the educational philosophies of Hannam University in their lives. Exemplary students in the areas of intellect, creativity, service and passion nominated by each department undergo an evaluation to be awarded a scholarship.

### 학생이 행복한 대학생생활

#### • 세상 모든 곳에 온기를, 한남대학교 학생봉사단

Hannam University Student Volunteer Group Engaging in Charitable Activities Worldwide

가독교적 교육이념에 따라 한남대학교 학생들은 자발적으로 매해 해외 봉사활동을 펼친다. 이는 나눔과 배려를 몸소 실천하는 한남대학교의 또 하나의 자랑이다.

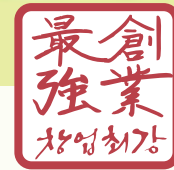
Hannam University students voluntarily engage in overseas volunteer activities, based on the Christianity-centered educational philosophies of Hannam University. At Hannam University, we take great pride in our students' dedication to helping their neighbors.

#### • 밀어주고 끌어주는, 대외활동

External Activities for Leading and Supporting Current Students

한남대학교 학생들은 각종 공모전 및 행사 등 전 방위에서 다양한 수상을 휩쓸고 있다. 이는 후배의 선전을 위한 선배들의 조언과 담당 지도교수님들의 적극 지원을 통해 이루어진 결과로 재학생들의 스펙향상에 큰 밑거름이 되고 있다.

Hannam University students have been sweeping diverse awards at various contests and events thanks to the unwavering support provided by the academic advisors and heartfelt advice given by their alumni. With these experiences, students can create a stellar resume that catch the attention of recruiters.



# 창업최강

Start-up First

## 창업최강을 향한 도전

Challenging the Strongest Entrepreneurship

#### • 창업·융합대학 설립

Establish a College of Entrepreneurship & Convergence

한남대는 최근 창업·융합대학 설립과 창업클러스터 조성을 추진하며 학생들의 창업문화 확산과 지원에 총력을 기울이고 있다. 이를 위해 취·창업 관련부서 교수 및 직원들로 TFT를 결성해 '창업친화적 학사조직 결성', '창업 인프라 및 제도 확산', '교과 및 비교과 창업프로그램 도입' 등 본격적인 계획 및 실행에 들어갔다.

Recently, Hannam is pushing ahead with plans to establish a College of Entrepreneurship & Convergence and construct an entrepreneurship cluster, and all energy is being devoted to spreading and supporting the students' entrepreneurial culture. To accomplish this, Hannam has organized TFT with professors and staff from departments pertaining to employment and entrepreneurship and has gone into earnest planning and implementation for things such as "the formation of an entrepreneur-friendly graduate organization", "spreading of an entrepreneurship infrastructure and system", and "the introduction of a subject and non-subject entrepreneurial program"

#### • 'Start up H camp 및 H Market' 추진

Advancing with 'Start up H camp and H Market'

한남대는 창업·융합대학 설립과 더불어 청년 창업 캠퍼스 브랜드 구축 및 현장형 창업 테마파크를 목표로 한남창업클러스터를 조성 중에 있다. 학생들은 교내 글로벌캠퍼스 제2체육관과 운동장 주변에 세워질 한남창업클러스터에서 창업 아이디어를 발굴하고 창업 컨설팅, 예비창업 등을 한다. 또한 이곳에 학생들의 창업 시제품 전시 및 판매를 비롯해 기념품, 스포츠, 카페존, 의류, 패션, 고서적, 전문서적 등 창업특화 테마파크가 조성돼 한남대의 새로운 랜드마크로 기대를 모으고 있다.

In addition to establishing a College of Entrepreneurship & Convergence, Hannam is also currently constructing a Hannam Entrepreneurship Cluster with the goal of constructing an adolescent campus brand and creating an on-site entrepreneurial theme park. Students practice preparatory entrepreneurship along with entrepreneurial consulting after discovering a business idea in Hannam Entrepreneurship Cluster, which will be erected in the area of the school grounds global campus' 2nd gym and playing field. This area is anticipated to be Hannam University's newest landmark, as it will see the construction of an entrepreneurship-specialized theme park that displays and sells the students' trial-manufactured goods while also including souvenirs, sports, a café zone, clothing, fashion, old books, specialty publication, and more.

#### • 창업지원단, 대전·충남 유일 3년 연속 A등급

Entrepreneurship Support Group – The 3-Year Consecutive A Grade in Daejeon/Chungnam

대전 유일의 거점형 창업선도대학인 한남대는 체계적인 학생 창업 지원과 교육, 멘토링, 창업보육센터 운영 등에 대한 우수한 평가를 받아 대전·충남에서는 유일하게 3년 연속 A등급을 받았다. 한남대 창업지원단은 지난 2012년 중소기업청의 창업선도대학에 선정된 이후, 기업가정신의 저변 확대 및 창업교육, 창업장학금 지원, 일반인 창업강좌 교육 등 지역 내 창업인프라 확충과 발전에 기여하고 있다.

The only 'foothold' entrepreneurial leadership university in Daejeon, Hannam University is receiving outstanding reviews with respect to systematic student entrepreneurship support, education, mentoring, operation of a business incubator center, and more, leading to the 3-year consecutive reception of an 'A' grade, the only such feat in Daejeon and Chungnam. After being selected to the 2012 Small and Medium Business Administration's Leading University in Entrepreneurship, the Hannam University Entrepreneurship Support Group has been contributing to entrepreneurial infrastructure expansion and growth within regions in areas such as expansion of the entrepreneurial base, entrepreneurial education, entrepreneurial scholarship support, and general public entrepreneurship course education.

#### • 학생 창업장학금제도 신설

Foundation of a Student Entrepreneurial Scholarship Fund

한남대는 학생들의 창업에 대한 관심을 높이고 실제 성과창출을 위해 창업학자금 제도를 올해 신설하였는데, 먼저 학생들이 창업관련 활동 점수에 따라 레벨별로 차등지급하는 '창업마일리지장학금'과 창업인재전형으로 선발된 우수학생을 위한 '창업인재전형장학금', 창업에 실패하였으나 포기하지 않고 재창업을 준비하는 학생들에게 지급하는 '창업재도전 우수학생장학금' 등이다.

Hannam University is raising interest surrounding student entrepreneurship and has this year founded an entrepreneurial scholarship fund to foster the creation of real results. The scholarship program consists of the 'Entrepreneurship Mileage Scholarship', which doles out graded payment based on scores in activities pertaining to entrepreneurship, the 'Entrepreneurship Talent Model Scholarship', which is aimed toward gifted students that have been selected by an entrepreneurship talent model, the 'Entrepreneurship Re-Challenge Outstanding Student Scholarship', which funds students that have failed in their entrepreneurship but have not given up and are preparing for another attempt, and more.





# Vision & Strategies

비전과 전략

사랑과 섬김의 대전·충청 1등 사립대학 한남대학교가  
‘GLORY 대학’이라는 비전을 품고, 5C전략을 통해 더 넓은 세상으로 도약합니다!

Hannam University, the No. 1 private university in Daejeon and Chungcheong Province, is endeavoring to emerge as one of the world's most prestigious universities, based on the vision of GLORY university and the 5C strategies.

## VISION

학문적 소양과 기독교적 인성을 갖춘 글로벌 인재를 양성하는 지역선도대학  
A leading university that fosters glocal students displaying academic excellence and Christian character

## 핵심가치

Core Values



GLORY  
HANNAM

## 발전목표

Development Goals



## 전략방향

Directions

글로벌 역량강화를 위한 국제교류 활성화	미래를 여는 선도적 R&BD 경쟁력 구축	학생주도형 열린교육 시스템 강화	지역사회와 함께하는 한남공동체 조성	도전적 대학발전 시스템 고도화
International relations to build global competency	Reinforcement of R&BD competitiveness to create a better future	Advancement of an open, student-led education system	Creation of the Hannam Community with the local community	Advancement of the university development system based on new endeavors



# GLOBAL

## 글로벌 대학

한남은 세계로, 세계는 한남으로  
Hannam to the World, The World to Hannam

### 글로벌 멤버십 Global Membership

미국장로교대학연맹  
(APCU) 정회원 66개교

A member of  
the Association of Presbyterian  
Colleges and Universities  
[66 member institutions]

미국기독교대학협의회  
(CCCC) 협력대학 119개교

Council for Christian Colleges  
and Universities  
(119 member institutions)

아시아기독교대학협회  
(ACUCA) 협력대학 57개교

Association of Christian  
Universities and Colleges in Asia  
(57 member institutions)

아시아태평양기독교대학  
연맹 (APFCS) 22개교

Asia Pacific Federaion  
of Christian schools  
(22 member institutions)

### 외국인 학생 대상 프로그램

Programs for International Students

외국인 학생 대상 프로그램으로는 본교 한국어교육원이 제공하는 한국어 연수과정과 하계 방학 중 외국어로 진행되는 한국문화 연수프로그램(KSSP), 국제학생도우미 제도 등이 있으며, 외국인 유학생을 위한 체계적인 관리와 생활 지원 등 각종 편의를 제공하고 있다.

Along with the four-year degree program offered all in English at Linton School of Global Business, international students at Hannam can also choose to take an intensive language study and training course at Center for Korean Language and Korean studies. During summer vacation, there are short term Korean language and studies program taught in English and Japanese, and throughout the semester, international students can take part in the Buddy Program. Likewise, students are encouraged to take advantage of various administration services and a broad range of student activities in order to make their smooth transition and adjustment to campus.

### 교비유학 & 복수학위 프로그램

Overseas Financial Aid & Joint Degree Program

1985년부터 시작된 교비유학 프로그램을 통해 졸업 후 해외대학 석사과정 입학 장학금을 지원하고 있다. 이와 함께 캐나다 프로비던스대, 일본 도요타공대 등과의 협력을 통해 국내 학위와 외국대학 학사 및 석사학위를 동시에 취득할 수 있는 복수학위 제도를 실시하고 있다. 이와 함께 중국 관련 특성화 프로그램으로 중국경제통상학과 위탁교육을 통해 중국경제통상학과 학생들이 재학기간 중 1년을 중국 절강대, 서안교통대 등 우수대학에서 수학하도록 지원하고 있으며, 방학기간에는 해외 단기 어학연수 프로그램을 통해 우수신입생과 재학생들을 독일, 미국, 대만, 일본, 중국, 캐나다, 프랑스, 필리핀 등 8개 국가에 2~8주간 파견하여 외국어 능력 향상과 문화 체험의 기회를 제공하고 있다.

An overseas financial aid program instituted in 1985 offers support to graduates entering master's programs at overseas universities. Hannam University also participants in joint degree programs that let students earn a degree at home and at a leading overseas university at the same time. Also, Hannam University's China specialization program includes a "3+1" joint degree system that supports Chinese studies majors in traveling to prestigious Chinese schools such as Zhejiang University for one year during their four-year program of study. During vacation periods, Hannam University has been sending outstanding undergraduates overseas for a Short-Term Language Training Program, where they travel to one of seven countries (including the USA, Canada, China and Japan) for two to eight weeks to improve their foreign language skills and experience a different culture.

### 교류학생제도 The Student Exchange Program

한남대학교는 글로벌 시대에 발맞춰 세계 47개국 256개 대학과의 자매결연을 통해 국제전문가를 양성하기 위한 다양한 글로벌 교육 프로그램을 제공하는데 심혈을 기울이고 있다. 한남대학교는 미국, 호주, 캐나다, 필리핀, 일본, 중국 등 해외 자매대학에 연간 200여 명의 교류학생을 파견하여 학생들의 외국어 능력 및 국제화 감각배양에 일조하고 있다. 교류학생제도는 본교 등록금만 납부하고 해외 자매대학에서 6개월에서 1년간 수학하여 학점을 인정받는 프로그램이며, 휴학으로 인한 학기손실 없이 저렴한 비용으로 유학이 가능한 제도이다.

To keep pace with the global age we live in, Hannam University is investing its energies in a wide range of global education programs geared to developing international experts. To this end, it has been working to establish sister relationships and build a network with 256 universities in 47 countries. Each year, Hannam University dispatches around 200 students to sister universities in the USA, Australia, Canada, Philippines, Japan, and China, helping them cultivate their language abilities and international perspective. The Student Exchange Program offers a low-cost opportunity for students to study abroad for 6 months to 1 year, with transferable credits.



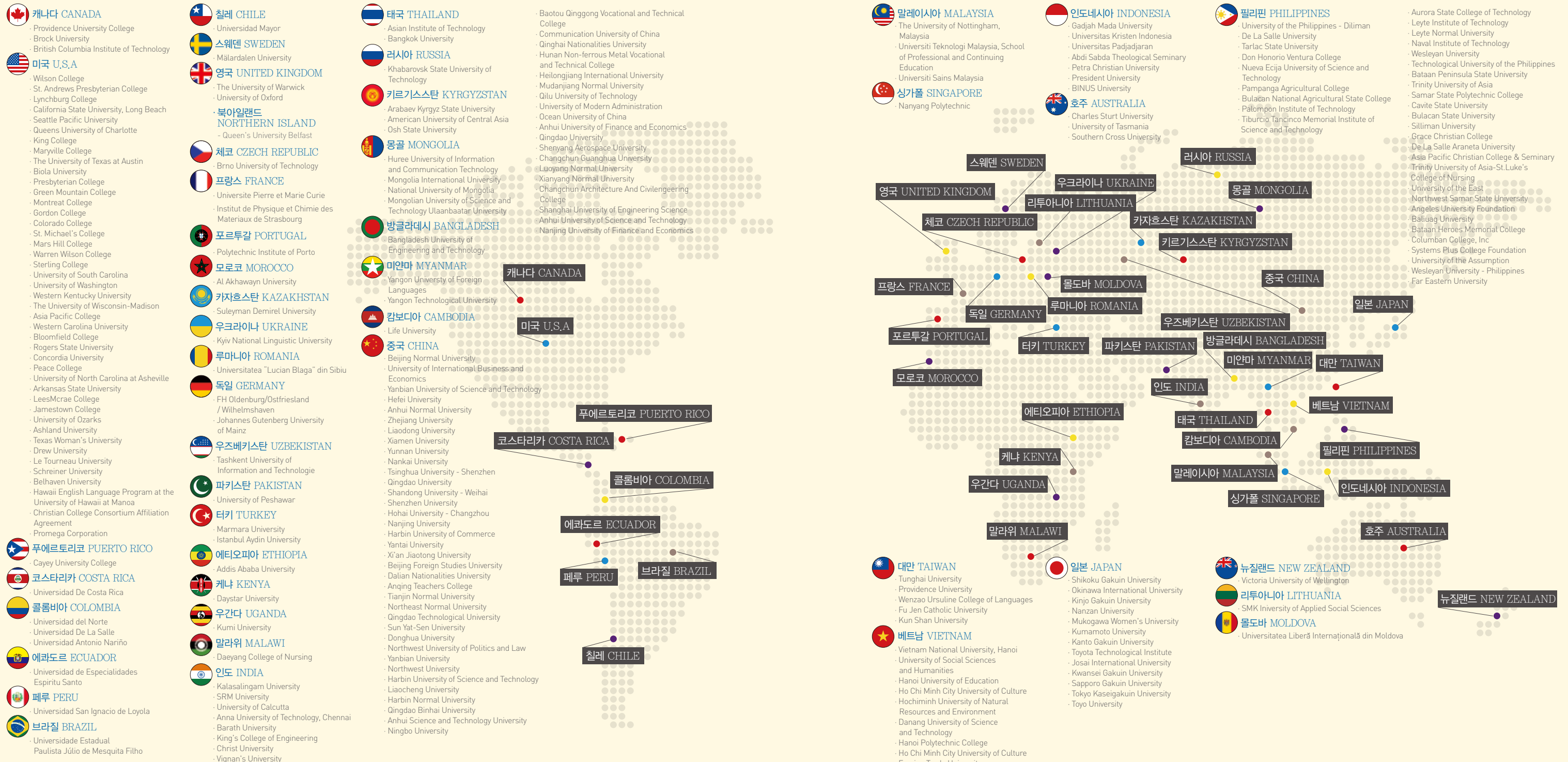
# Global HNU

## Overseas Sister Institutions

## 해외 자매대학 및 기관

한남대학교는 1978년 10월 일본 시코쿠(四國) 학원대학을 시작으로 현재 세계 50여 개국 260여 개 대학과의 자매결연을 통해 학술정보 및 자료제공, 교수·학생교류, 공동 프로젝트 및 심포지엄 개최, 단기 연수단 파견, 정기 상호 방문 등 폭넓은 국제교류를 도모하고 있다. 특히, 해마다 200여 명씩 교류학생을 선발, 자매대학에 연수시키고 교직원 해외연수도 정기적으로 실시하고 있다.

Since establishing its first sisterhood relationship in October 1978 with Japan's Shikoku Gakuin University, Hannam University has become a sister school to 260 universities in 50 countries. Through these ties, we have been able to promote a wide range of international exchange programs-academic information and data sharing, faculty/student exchanges, joint projects and symposiums, the dispatching of short-term study and training groups, and exchange visits, to name just a few. In particular, we have chosen around 200 exchange students every year to study at sister schools, while offering international training programs for administrative staff on a regular basis.





# LEADING

## 선도 대학

끊임없는 노력으로 새로이 도약한 한남이  
우수한 실력으로 더 밝은 내일을  
이끌어 갑니다.

At HNU, we have embarked on a new journey to create a brighter  
future for our students and society.

## 2주기 대학기관평가인증 획득

2nd Accredited University Evaluation Certification Acquired

한남대학교는 한국대학교육협의회 부설 한국대학평가원이 주관하는 2주기 대학기관평가인증에서 30개 준거를 모두 충족(PASS)하여 인증을 획득하였다. 대학기관평가인증제는 대학이 교육기관으로서 기본요건을 충족하고 있는지 여부를 판정하고 그 결과를 공표함으로써 사회적 신뢰를 부여하는 제도이며 유효기간은 5년이다.

Hannam University has satisfied all 30 criteria [PASS] in the 2nd Accredited University Evaluation Certification by Korean University Accreditation Institute (KUALI), which is linked to the Korean Council for University Education. The Accredited University Evaluation Certification process involves judging whether the university in question satisfies the basic requirements as an educational institution and then announcing the results, thus administering social trust. The results are valid for 5 years.

## 중소기업기술혁신대전 산학연유공 대통령 표창 수상

Received a Presidential Commendation for Industry-University Institute Collaboration at the Small and Medium Business Technology Innovation Fair



한남대학교는 중소벤처기업부 주최 '제18회 중소기업기술혁신대전'에서 기술혁신 부문 산학연유공자 대통령표창을 수상했다. 대통령 표창은 전국 400여개 대학 중에서 유일하게 본교가 수상기관으로 선정되었으며, 1995년 산학협력 기술개발사업에 참여한 이후 21년간 250여건의 과제를 성공적으로 수행하고 대학 연구역량을 활용하여 중소기업의 기술경쟁력 제고와 지역은 물론 국가발전에 기여한 공로를 인정받았다.

Hannam University received a presidential commendation for industry-university institute collaboration in the 'Technology Innovation' category at the '18th Small and Medium Business Technology Innovation Fair' run by the Small and Medium Venture Business Organization. Our university was selected as the only university in the midst of 400 universities nationwide for this award, and Hannam University also received recognition for our contribution to national development on top of regional contributions and improvements to technological competitiveness. These were accomplished by successfully conducting approximately 250 assignments over 21 years since participating in the 1995 industry-university technology development project and utilizing university research capacity.

## 사회맞춤형 산학협력 선도대학 (LINC+) 사업 선정

Selected to the Society-based Industry-University Collaboration Leading University (LINC+) Project

한남대학교는 창학 이래 최대의 국책사업인 '사회맞춤형 산학협력 선도대학(LINC+) 육성사업'에 선정되어 2021년까지 5년 동안 최대 약 230억원의 국비를 지원받는다. 산학협력을 통한 지역 사회와 산업 발전을 실현하는 선도대학의 역할을 수행하며 청년 취·창업 확대 및 중소기업 혁신 지원 등 국가경쟁력 향상에 앞장서고자 한다.

Since its establishment, Hannam University has been selected to the national project 'Society-specialized Leading University (LINC+) Development Project' and will receive a maximum of approximately 23 billion KRW in government expenses over 5 years until 2021. Hannam University is carrying out its role as a leading university that brings the growth of regional communities and industries into reality through industry-university cooperation and is aiming to lead the way in the improvement of national competitiveness in areas such as expansion of adolescent employment/entrepreneurship and innovation support for small and medium-sized businesses.

## 교원양성기관평가 A등급 획득

An 'A' Grade on the Teacher Training Organization Evaluation

한남대학교는 교육부에서 시행하는 교원양성기관평가에서 전국 45개 사범대학 가운데 A등급(16대학)을 획득하였다. 교육부는 교원양성기관의 질 관리를 위해 1998년부터 주기적으로 평가를 실시하며 이번 4주기 평가에서는 20여개 지표를 평가했다.

Hannam University acquired an 'A' grade [16 universities] in the midst of 45 colleges of education across the country on the Teacher Training Organization Evaluation run by the Ministry of Education. The Ministry of Education has been running this evaluation periodically since 1998 to manage the quality of teacher training organizations and has evaluated based on 20 different criteria in this fourth-cycle evaluation.



# OPEN

## 열린 대학

학생의 작은 목소리에도  
귀를 기울이는 대학,  
한남은 더 많은 사람들과 어울리며 소통합니다.

At HNU, we heed the voices of our students  
and pursue bilateral communication.

### 학생주도형 열린교육 시스템, 수요자 중심의 학사구조 개편

A student-led open education system  
and a student-centered academic structure

한남대학교는 참여형 교육 및 학생과의 소통을 통한 양방향 교육 도입을 통해 자기주도적 문제해결 능력을 향상시키고 있다. 이론 중심적 수업방식을 문제해결형 수업 방식으로 전환해 학생주도형 학습을 더욱 강화하고 있다. 또한 창의적인 전문인력 양성을 위한 융복합 교육과정을 추가 개발하여 다변화되는 지식정보화 시대에 부응하는 교육지원 체계를 구축하고 있다.

HNU pursues participation-oriented education and bilateral communication with students to help students improve their problem-solving skills. By incorporating problem-solving skills training in theory-based courses, students are encouraged to engage in self-driving learning. Convergence programs have been developed to nurture students into creative professionals so that they can meet the needs of an information society.



### 열린 총장실

Open President's Office

한남대학교는 재학생 및 교직원들이 주인이 되는 학교를 만들기 위해 열린 총장실을 운영하고 있다. 이는 언제든지 학교 구성원들의 의견을 수렴하고 대학의 발전을 위한 방안이다. 한남대학교 열린 총장실은 총장과 구성원 간의 직접 의사소통창구로서 작은 목소리에도 귀 기울이는 열린 공간이다. 또한 청렴한 학사행정 운영을 위해 학사관련 모든 정보를 공개하여 예산집행의 투명성을 보장하고 있다.

Hannam University operates an "open President's Office" to create a school where the students and faculty are the owners. This is a measure to collect opinions from the members of the school to achieve further advances. The open President's Office of Hannam University is a window to communication between the university president and members, and all opinions and comments are welcomed. Also, for transparent undergraduate administration and budget execution, all information related to the undergraduate school is disclosed.

### 멘토교수 상담시스템

Mentor Consultation System

한남대학교는 학생 1인당 1명의 멘토교수를 배정하는 상담시스템을 운영하고 있다. 이는 학생이 입학 후 졸업할 때까지 진로, 학업, 취업 등 학생들이 가질 수 있는 여러 가지 고민들을 담당 교수님과의 1:1 상담을 통해 조언을 얻을 수 있는 시스템이다. 훌륭한 인생의 선배이자 멘토인 교수님이 적극적으로 관리하기 때문에 개인에 맞춘 상담이 가능하다. 멘토교수 상담시스템은 상담내용을 기록할 수 있는 온라인 시스템이 구축되어 있으며, 상담 활성화를 위해 '멘토교수 장학금' 제도를 병행 운영하고 있다.

A one-on-one mentor-mentee consultation system is available for Hannam University students from the moment of enrollment until graduation. Students can seek advice regarding various concerns such as career path, academics and employment from their mentors, who are professors at Hannam University. Tailored consultation is provided by the mentors, who are experienced and proactive. The mentor consultation system consists of an online consultation record system, and a mentor scholarship system is operated in conjunction to promote the use of these services.



# REGIONAL

## 지역밀착 대학

다각적이고 지속적인 지역사회와의 교류를 통해 협력하고 상생하는 지역밀착 대학을 완성합니다.

We engage in steady and multi-faceted interchanges with our local community to achieve mutual growth and development.

### 지역봉사를 통한 지역거점대학으로 입지확보

A Leading University that Serves Its Community

한남대학교가 대학 설립 초창기부터 현재까지 꾸준히 성장할 수 있었던 배경에는 지역사회의 변함없는 사랑과 응원이 있었다. 감사하는 마음의 일환으로 한남대학교는 나누고 봉사하는 축제를 목표로 교내축제 수익금 전액을 소외계층에게 기부하거나 도시경관 개선을 위한 벽화 그리기에 참여하는 등 다방면에서 지역사회를 위한 봉사에 앞장서고 있다. 이를 통해 지역사회와 함께하는 거점대학으로서의 입지를 다지고 있다.

Since its establishment, Hannam University has undergone steady growth and development thanks to the unwavering love and support from the local community. As a way to express its gratitude, Hannam University has been donating the proceeds from school festivals for the marginalized classes in the community and engaging in volunteer work in multiple areas such as the mural painting project for improving the urban landscape. Based on such efforts, Hannam University has gained recognition as a leading university that serves its community.



### 대전·충청 사립대학 브랜드 인지도 1위, 평판도 조사 1위

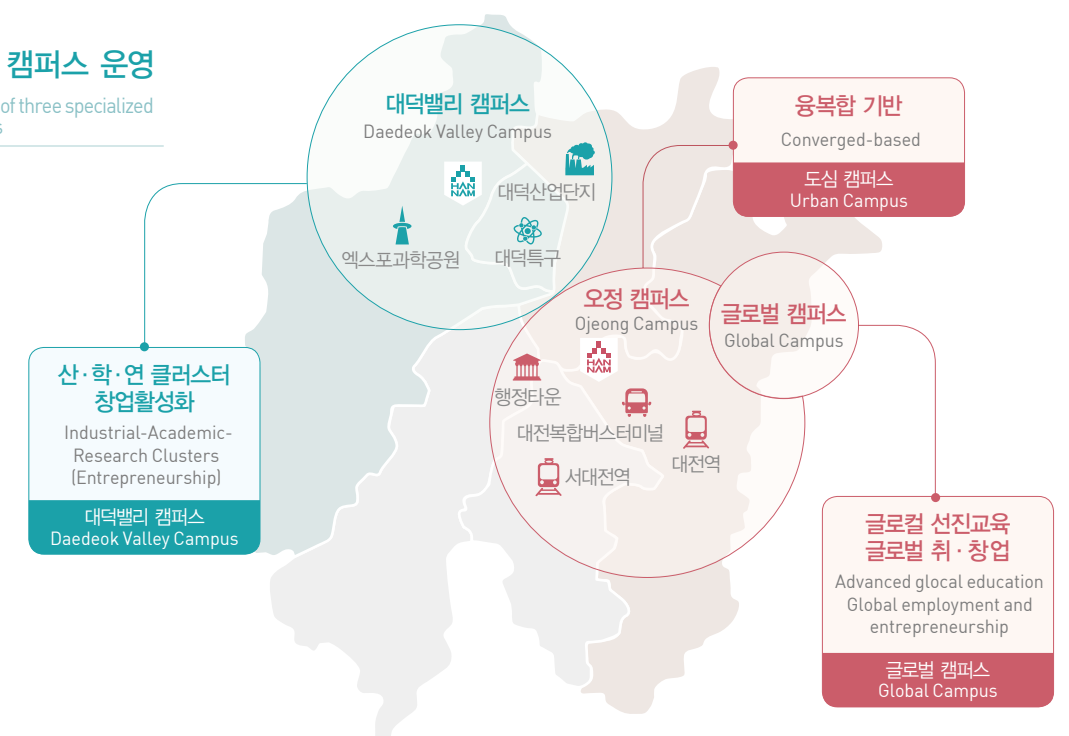
No. 1 in Brand Awareness and Reputation among Private Universities in Daejeon and Chungcheong

한남대학교는 2017년 한국기업평판연구소에서 실시한 대학 브랜드 평판 분석에서 전국 44위, 대전·충청 사립대학 1위에 올랐다. 본고는 언론사인 대전일보(2010년)와 디트뉴스24(2015년)의 여론조사에서도 대전·충청 사립대학 중 브랜드 인지도 1위를 차지한 바 있다.

Hannam University has risen to #44 in the country and #1 in Daejeon/Chungcheong in a university brand reputation analysis run by the Korea Reputation Center in 2017. Our school has also placed 1st among private universities in Daejeon/Chungcheong for brand recognition in a public opinion poll done by the press companies Daejeon Ilbo (2010) and DtNews24 (2015).

### 3개의 특성화된 캠퍼스 운영

Operation of three specialized campuses





# YOUNG

## 젊은 대학

청년의 꿈을 마음껏 펼칠 수 있는 한남!  
내일을 이끄는 한남의 혁신이  
창의적 미래를 설계합니다.

At HNU, where students can pursue their dreams,  
we are designing a brand new future based on creativity  
and innovation.

## 대전 유일 입소형 창업선도대학

The One and Only On-Campus Business Incubation University in Daejeon

한남대학교는 대전 유일의 입소형(사관학교식) 창업선도대학으로 창업지원 인프라(공간, 인력, 장비 등)를 활용하여 (예비)창업자가 보유한 창업 아이템의 사업화 기획, 시제품 제작, 멘토링, 마케팅 등 창업 준비활동을 체계적으로 지원하고 있다. 특히 2013년부터 시행하고 있는 ‘사관학교형’ 모델은 예비창업자들에게 “창업자금+입소공간+전용교육+전담코칭”을 완결형으로 중점 지원하는 것이 핵심이다. 따라서 예비창업자들이 일정 기간 동안 창업 준비에 매진할 수 있도록 전용 공간을 제공하고, 창업 분야를 감안한 맞춤형 교육을 실시하여, 준비된 창업을 유도하고 있다. 또한 기본프로그램과 자율프로그램을 통해 차별화된 맞춤형 지원을 하여 성공적인 창업자 및 예비창업자를 육성하고 대전권의 지역경제 혁신을 목표로 하고 있다.

Hannam University is Daejeon's sole university that offers military academy-style entrepreneurship programs to help prospective entrepreneurs, using its infrastructures (spatial, manpower and equipment, etc.), turn their ideas into actual businesses, fabricate prototypes, and market their products in addition to receiving mentoring services. The military academy-style model, which has been implemented since 2013, is characterized by funding, residence space, special training, and full technical coaching. Students are provided with an exclusive space for a given period so that they can dedicate themselves to establishing a startup, and with tailored education and training according to their respective fields. The objective is to foster successful and upcoming entrepreneurs and therefore contribute to the innovative regional economic growth of the Greater Daejeon Area, through the differentiated and customized support provided through the core and individually tailored business incubation programs.

## ‘교원 창업기업 매출’ 전국대학 1위

#1 University in the Country in ‘Teacher Startup Business Sales’

한남대학교는 2016년 교원 창업기업 매출에서 전국 대학 중 1위를 차지했다. 교육부와 한국연구재단의 ‘2016 대학 산학협력활동 조사보고서’에 따르면 한남대는 교원 창업기업의 매출액이 총 5억 원으로 전국 대학 1위를 기록했다.

Hannam University placed first in the country for universities in 2016 teacher startup business sales. According to The Ministry of Education and the National Research Foundation of Korea’s ‘2016 University-Industry Collaboration Research Report’, Hannam University was recorded as the #1 university in the country with a total teacher startup business sales figure of 500 million KRW.

교원창업기업 매출액 (단위 : 백만원)

순위	대학명	매출액
1	한남대학교	500
2	협성대학교	265
3	연세대학교	219
4	서울대학교	188
5	동아대학교	120

## 대전·세종 거점 대학일자리센터(3년차) 운영

A Daejeon/Sejong Foothold University Job Center (Third-Year) Currently in Operation

지난 2015년 10월부터 대학일자리센터(구, 대학창조일자리센터) 사업에 선정되어 5년 5개월간 약 30억원을 지원받아 정부와 지방자치단체, 대학 3자가 공동으로 다양한 청년 취·창업지원 사업을 펼치게 된다. 한남대학교 학생뿐만 아니라 대전·충청·세종 지역의 청년들이 다양한 정부지원 청년고용정책에 참여할 수 있도록 원스톱 취·창업지원서비스를 제공하고 있다.

Hannam University was selected to the University Job Center (past: Career Development Center for the Creative Economy) project in October of 2015 and is receiving approximately 3 billion KRW over 5 years and 5 months to work together with the government, local governments, and universities to spread out various different adolescent employment/entrepreneurship support projects. A one-stop employment/entrepreneurship support service is being provided to allow not only students from Hannam University, but also adolescents in the regions of Daejeon, Chungjeong, and Sejong to participate in various government-supported adolescent hiring policies.

## 한남 커리어 내비게이션 시스템

Hannam Career Navigation System

‘한남 커리어 내비게이션 시스템’은 통합적인 학생취업역량 강화를 위하여 1학년—진로탐색, 2학년—진로설계, 3학년—직무역량강화, 4/5학년—구직기술 함양 등으로 학년별 맞춤형 진로지도, 진로·취업 교과목 및 프로그램 지원체제로 구축되어 있다. 또한 입학에서 졸업까지 자신의 경력을 스스로 관리하고 계발하도록 하여, 성공적인 취업을 주도적으로 달성할 수 있도록 학생경력마일리지시스템이 구축되어 있다.

The “Hannam Career Navigation System” is constructed as an academic year-based career guidance, career path/employment subject and program support system that works by offering career exploration for 1st year students, career planning for 2nd year students, job competency strengthening for 3rd year students, and employment skills development for 4th/5th year students for the purpose of providing an integrated boost to student employment competency. It also contains a student work experience mileage system that helps students take the lead in finding successful employment by helping them manage and develop their own work experience themselves from the time they enter school right up until graduation.





# About the Colleges

## 단과대학 소개

- 문과대학  
College of Liberal Arts
- 사범대학  
College of Education
- 공과대학  
College of Engineering
- 경상대학  
College of Economics and Business Administration
- 법정대학  
College of Social Science and Law
- 생명·나노과학대학  
College of Life Science and Nano Technology
- 탈메이지교양교육대학  
Talmage Liberal Arts College
- 린튼글로벌비즈니스스쿨  
Linton School of Global Business
- 조형예술학부  
School of Art and Design
- 자유전공학부  
School of Open Major
- 창업·융합대학  
College of Entrepreneurship & Convergence

## 지성과 인성을 갖춘 인재양성의 상아탑

보다 체계화된 우수한 커리큘럼으로 새로운 기준을 만들어갑니다.  
Setting new standards with systematic and excellent curriculum.





# 인문학적 가치를 실천하는 지성인을 키우다

Nurturing intellectual minds and  
implementing the value of  
humanities



## 문과대학

1956년 개교 이래 한남대의 정신적 요람이자 대학정신 구현의 수범이 되어왔다. 인문정신을 바탕으로 우리 문화를 포함하여 인류가 이룩한 문화 현상과 다양한 콘텐츠를 연구, 교육한다. 아울러 비판적이며 합리적인 안목과 기독교적 봉사정신에 입각하여 올바른 가치관, 자유롭고 창의적인 실천적 의지를 갖춘 진취적인 지성인을 기른다. 각 학과의 실용적이면서도 진취적인 교과과정의 전공교육을 받은 전문인을 양성하면서 국제화, 정보화 시대에 부응할 수 있는 유용한 도구로 실용적 언어를 습득하고, 최신 정보기술에 대한 이해와 응용 능력을 갖춘 인재를 육성한다. 이를 위하여 문과대학은 과학적 교육 시스템인 어학실습실, 시청각실, 다목적 강의실, 최첨단 컴퓨터 시설 등을 운영하며, 각 학과의 특성을 살린 세미나와 문화행사, 학생자치활동 그리고 국내외 문화역사 및 현장답사와 실무실습을 통한 현장친화적 교육을 추구한다. 문과대학에서 학업을 이수한 학생들은 창의력과 감성 그리고 실무능력 등 21세기 문화의 시대를 이끌어가는 탁월한 역량을 갖추고 있다.

## College of Liberal Arts

The College of Liberal Arts has been the spiritual cradle of Hannam University since the founding of 1956. Based on the humanistic spirit, the college researches and teaches diverse contents of the humanity's achievements on cultural phenomenon including our own culture. The college also promotes intellectuals of enterprise with practical will of proper values, liberty, and originality based on critical and rational insight with Christian public service spirit. Each departments nurture professionals with major education of practical and progressive curriculum, attain practical English language skill that can satisfy the international and informatization era's needs, and foster individuals with understanding in the latest information technology and the application ability. The College of Liberal Arts manages scientific education system facilities: language laboratory, audiovisual room, multipurpose room, cutting edge computer facility. We also provide department-unique seminar, cultural activity, autonomous student activity, and seek fieldwork friendly education through historical national and international in-site cultural survey and practical training. The College of Liberal Arts produces graduates with creativity, emotional sensitivity, practical skills and competency to lead the era of culture in the 21st century.

## College of Liberal Arts 문과대학

국어국문·창작학과  
Department of Korean Language  
and Literature·Literary Creative Writing

영어영문학과  
Department of English Language  
and Literature

외국어문학부\_일어일문학전공  
Division of Foreign Languages  
and Literatures\_Japanese Language  
and Literature

외국어문학부\_프랑스어문학전공  
Division of Foreign Languages  
and Literatures\_French Language  
and Literature

문헌정보학과  
Department of Library  
and Information Science

인문학부\_사학전공  
Division of Liberal Arts\_History

인문학부\_철학상담학전공  
Division of Liberal Arts\_Philosophy  
and Counseling

기독교학과  
Department of Christian Studies



# College of Education 사범대학

## 사범대학

진리, 자유, 봉사의 기독교 정신을 바탕으로 넓은 교양과 전문지식을 탐구함으로써, 국가 교육발전을 위하여 일선 교육 현장에서 헌신적으로 봉사할 수 있는 유능하고 사명감 있는 중등학교 교사 양성을 지향하고 있다. 이를 위하여 교육의 뿌리를 종합적으로 연구하는 교육학 전공과 국어, 영어, 수학, 역사, 미술교과 전문가를 양성하는 교과교육 전공과정을 편성·운영하고 있다. 한남대학교는 사범대학을 근간으로 일반대학에서도 14개 학과에서 교직과정을 운영함으로써 많은 교사, 교장, 교육전문가들을 배출함으로써 명실공히 대전지역 최고의 중등교원양성기관으로서 중추적 역할을 수행하고 있다.

## College of Education

The College of Education aims to nurture students into competent and dedicated secondary school teachers who can serve at the forefront of national education development based on the principles of freedom and truth and the Christian spirit. The college offers Education major, which researches the foundation of education, while organizing and operating major curriculums that educate Korean Education, English Education, Mathematics Education, History Education, and Fine Arts Education. On the basis of the College of Education, Hannam University produce many teachers, principals, and education professionals by operating teacher's education in 14 departments of the general university as well, playing the pivotal role of Daejeon's best secondary teacher training institution.

국어교육과  
Department of Korean Education

영어교육과  
Department of English Education

교육학과  
Department of Education

역사교육과  
Department of History Education

미술교육과  
Department of Fine Arts Education

수학교육과  
Department of Mathematics Education

## 더불어 사는 참교육을 열다

Implementing true education  
in harmony

교육부 교원양성기관 평가  
최우수 A등급 획득





# 첨단기술에 감성을 더하다

Adding a touch of sensitivity to  
cutting-edge technology

## 공과대학

공과대학에서는 공학기술 분야의 선도적인 역할을 담당할 수 있는 능동적이고 창의적인 엔지니어를 양성한다. 다가올 4차 산업혁명시대에 능동적으로 대처하고 산업체에서 필요로 하는 공학적 시스템의 체계적 설계 및 제조 교육에 역점을 두고 있다. 또한, 기초 및 첨단 공학기술에 대한 체계적 지식 습득 및 실무적 프로젝트 등을 통해서 산업체의 기술혁신을 주도하는 문제 해결형 인재 양성에 힘쓰고 있다. 특히, 다양한 전문 지식을 필요로 하는 시대적 요구에 부응하여 국제적 수준의 공학교육인증 기준에 부합하도록 내실 있는 커리큘럼을 구축하고, 다학제적 실무 지식을 바탕으로 내일의 세계를 이끌어갈 창의·융합형 엔지니어를 양성하고 있다.

## College of Engineering

The college of engineering seeks to cultivate proactive and creative engineers, who plays a leading role in the field of engineering technology. For the upcoming era of the 4<sup>th</sup> industrial revolution, the college focuses on hands-on education of design and production of engineering systems which are strongly demanded by the industry. In addition, through systematic learning of basic and advanced engineering technologies and performing practical projects, the college is striving to cultivate problem-solving talents who can lead the technological innovation in the industry. In particular, in response to the demands of the times, which require various professional capabilities, the college provides a solid curriculum to meet international standards for engineering education accreditation and thus, based on multi-disciplinary practical knowledge, fosters creative and cohesive engineers who will serve the world of tomorrow.

## College of Engineering 공과대학

컴퓨터통신무인기술학과  
Department of Computer,  
Communications and Unmanned Technology

전자공학과  
Department of Electronic Engineering

멀티미디어학부\_멀티미디어공학전공  
Division of Multimedia\_Multimedia Engineering

멀티미디어학부\_미디어영상전공  
Division of Multimedia\_Media and Visual  
Communication

건축학과 (5년제)  
Department of Architecture(5-year system)

토목·건축공학부\_건축공학전공  
Division of Civil and Architectural  
Engineering\_Department of  
Architectural Engineering

토목·건축공학부\_토목·환경공학전공  
Division of Civil and Architectural  
Engineering\_Civil and Environmental  
Engineering

산업경영공학과  
Department of Industrial  
and Management Engineering

기계공학과  
Department of Mechanical Engineering



# College of Economics and Business Administration

## 경상대학

### 경상대학

정보화, 국제화 시대에 부응할 수 있는 경제와 경영에 관한 실용적 지식을 함양하여 국가 및 지역의 경제발전과 기업 성장에 기여하는 유능한 인재를 양성하기 위하여 경영, 경제, 회계, 무역, 비즈니스통계, 컨벤션 호텔 경영 분야의 최신 이론을 교수·연구하며, 그 이론의 적용을 위하여 각 기업체 및 지역사회와 긴밀한 유대를 갖고 실습과 연구를 병행하고 있다. 창조적 사고 능력과 경영 및 경제 현상에 대한 예리한 통찰력을 갖추도록 교육하는 경상대학은 컴퓨터 기자재를 비롯한 각종 실험 실습 및 교내 연구소, 대학원과 연계하여 우리나라의 지속적인 경제성장과 발전의 일익을 담당할 유능하고 건전한 시민정신을 가진 고급 전문 인력을 배출하고 있다.

### College of Economics and Business Administration

To develop capable talents contributing to the economic development of our country by cultivating practical knowledge of economics and management to effectively respond to the age of informatization and internationalization, the College of Economics and Business Administration teaches and studies latest theories in the field of management, economics, accounting, trade, information statistics, and convention & hotel administration. In addition, the college countenances both practical learning and research by establishing a close relationship with a range of businesses and communities in order to apply those theories. Teaching students to develop ability for creative thinking and to acquire sharp insights into economic and social phenomena, the College of Economics and Business Administration fosters high-grade professional personnel, who will take charge of a part of our country's continued economic growth and development, are promising, and exhibit sound civic attitude, through computer equipments and materials, various experiments and practices in combination with research institutes on campus and in graduate schools.

경영학과  
Department of Business Administration

회계학과  
Department of Accounting

무역학과  
Department of Global Trade

경제학부\_경제학전공  
Division of Economics\_Economics

경제학부\_중국경제통상학전공  
Division of Economics\_Economics  
with Chinese Studies and  
International Trade

비즈니스통계학과  
Department of Business Statistics

컨벤션호텔경영학과  
Department of Convention · Hotel  
Management

# 세계적 시장을 리드하는 전략적 경영 마인드를 기르다

Fostering strategic business  
minds to pioneer  
the global market





# 다양한 사회문제에 대한 과학적 통찰력을 배양하다

Fostering scientific insight into  
diverse social issues

## 법정대학

법정대학은 법학부와 사회과학계열 학과, 즉 행정·경찰학부(행정학전공, 경찰학전공), 정치·언론·국방학과, 사회복지학과, 아동복지학과 등으로 구성되어 있다. 법학부는 법 이론 및 실무에 대한 교육을 통해 실무능력을 갖춘 전문인, 특히 국제화된 안목을 갖추고 법조계, 관계, 산업계에서 활동할 법률 전문인을 양성하는 것을 목표로 한다. 사회과학계열 학과들은 급변하는 국내외적 정치, 경제 사회현상에 대응할 수 있는 전문지식과 역량을 가진 인재를 양성하는 것을 목적으로 정치, 행정, 언론, 사회복지 및 경찰학 등과 관련된 사회과학적 이론과 실무를 교육한다.

## College of Social Science and Law

College of Social Science and Law is consisted of the School of Law, Departments of Public Administration, Police Administration, Politics, Communication and Defense Studies, Social Welfare, Child Development and Guidance. The School of Law aims to nurture legal professionals equipped with relevant theoretical and practical knowledge and skills. Other departments related to social sciences are dedicated to educate students with political, administration, policing and sociological knowledge and skills. The College overall attempts to produce graduates, who can create ideas, programs and policies essential for solving social problems.

## College of Social Science and Law 법정대학

법학부 법학전공  
Division of Law\_Law

법학부 법무법학전공  
Division of Law\_Judicial Service Law

행정·경찰학부\_행정학전공  
Division of Public Administration  
and Police Science\_Public Administration

행정·경찰학부\_경찰학전공  
Division of Public Administration  
and Police Science\_Police Science

정치·언론·국방학과  
Department of Politics, Communication  
and Defense Studies

사회복지학과  
Department of Social Welfare

아동복지학과  
Department of Child Development  
and Guidance



# College of Life Science and Nano Technology

## 생명·나노과학대학

생명·나노과학  
대학

대덕연구개발특구 내의 대덕밸리캠퍼스에 위치한 생명·나노과학대학은 21세기 지식기반 산업사회의 선도적 첨단 학문분야인 생명과학(줄기세포, 바이오 장기, 식품, 건강, 그린에너지, 친환경 청정, 신기능 생물소재)과 나노과학(나노과학, 나노소재 및 소자, 바이오 공정, 생물의료용 나노소재)분야의 창의적이고 전문적인 지식을 갖춘 인재양성을 위하여 설립되었다. 본 대학은 주변의 연구기관 및 기업들과 연계하여 바이오, 나노 분야의 연구인력지원, 공동연구 및 컨설팅 업무 등에서 중추적 역할을 담당하는 산학협력 클러스터링 복합대학으로 자리매김하고 있으며, 국내외 여러 우수대학과의 인력 및 연구교류를 통하여 글로벌 시대를 이끌어 갈 유능한 인재를 양성하고 있다.

College of  
Life Sciences and  
Nano Technology

The College of Life Sciences and Nano Technology, located in Daedeok Valley campus inside the Daedeok Innopolis, is founded to train talented individuals with innovative and professional knowledge in life science (stem cell, bio organ, food, health, green energy, eco-friendly, renal function biological material) and nano science (nano science, nano material and element, bioprocessing, nano material for biological medical treatment) of the 21st century's knowledge-basis industrial society's cutting edge academic field. The college is a distributive clustering university complex that plays a pivotal role in supporting research manpower, joint research, and consulting with affiliated research facilities and companies, and fosters talented global individuals by manpower and research exchange with prominent universities nationally and internationally.

생명시스템과학과  
Department of Biological science  
and Biotechnology

융합기술·경영학과(정원 외)  
Department of Convergence Technology  
and Business (excl. quota)

식품영양학과  
Department of Food and Nutrition

화학과  
Department of Chemistry

수학과  
Department of Mathematics

화공신소재공학과  
Department of Advanced Materials  
and Chemical Engineering

간호학과  
Department of Nursing

생활체육학과  
Department of Kinesiology

## 전문화와 특성화의 중심에서 첨단을 연구하다

Studying cutting-edge technology  
in the center of specialization





# 다양한 학문을 넘나드는 창의적 인재를 양성하다

Fostering Creative,  
interdisciplinary individual



## 탈메이지 교양교육대학

탈메이지교양교육대학은 “글로벌, 융·복합” 시대에 요구되는 교양교육과정을 제공하고, 학부 교양교육을 체계적으로 관리하기 위한 교양교육 전담기구이다. 탈메이지교양교육대학은 모든 학문의 공통 토대가 되는 기초학문 중심 교양교육과정을 제공하여 제4차 산업혁명시대에 대비하기 위한 미래사회에 필요한 창의적 사고를 갖추고, 급변하는 지식정보화 사회에서 스스로 생각하는 자생력을 갖춘 융합(통섭)형 인재를 양성하도록 노력하고 있다. 또한 다양한 학제 간 융합형 연계전공 및 전공 간 연계트랙 교육과정을 제공하여 학생들의 진로/직업경쟁력을 확보하고자 한다.

## Talmage Liberal Arts College

Talmage Liberal Arts College is a liberal arts education institute dedicated to providing curricular courses required in the “multidisciplinary education” in the global era and systematically managing undergraduate liberal arts education. Talmage Liberal Arts College provides a basic academic curriculum that is a common foundation of all disciplines. This college is trying to cultivate a fused person who has the creative thinking necessary for the future society to prepare for the fourth industrial revolution era, and has the self-sustaining ability to think for himself in a rapidly changing knowledge information society. In addition, this college intends to secure career and job competitiveness of students by providing various track-related curriculums for interdisciplinary integration and majors.

## Talmage Liberal Arts College 탈메이지교양교육대학

교양학부  
Division of Liberal Arts

기초과학학부  
Division of Basic Sciences



# Linton School of Global Business

## 린튼글로벌비즈니스스쿨

### 린튼글로벌 비즈니스 스쿨

정보화 사회로의 진입에 따른 급속한 사회변동과 정치, 경제, 문화의 국제화는 현대사회의 중요한 특징 중 하나이다. 린튼글로벌비즈니스스쿨은 이러한 상황에 대응할 수 있는 창의적이고 미래지향적인 인력 양성을 목적으로 한다. 린튼글로벌비즈니스스쿨은 미국, 영국, 아일랜드, 스위스 등 다양한 국가로부터의 학문적 배경을 가진 외국인 교수들이 국제화와 정보화를 아우르는 교과과정 전 과목의 강의와 학생지도를 영어로 진행한다. 린튼글로벌비즈니스스쿨은 한남대학교가 대학교육의 국제화를 선도하기 위하여 2005년 우리나라 최초로 외국인 교수에 의한 영어전용 학사학위 과정을 신설하면서 출발하였다. 글로벌비즈니스전공(글로벌무역·마케팅트랙 및 글로벌미디어·컬처트랙)과 글로벌IT경영전공(스마트 매니지먼트트랙 및 글로벌IT비즈니스트랙) 등 두 개의 학위과정 졸업생들은 주로 다국적 회사, 한국기업, 미디어관련 회사, 국제기관 및 단체 등으로 진출이 가능하다.

### Linton School of Global Business

Rapid change in society and internationalization of politics, economy, and culture due to entering information-oriented society is one of the important characteristics of modern society. Linton School of Global Business aims at fostering innovative and future-oriented talents to confront globalization. Foreign professors with international academic backgrounds such as U.S., England, Ireland, and Switzerland lecture on the curriculum that embraces internationalization and informatization, as well as student guidance in English. The school was established in 2005 as Korea's first college of undergraduate program in English by foreign professors to lead the internationalization of college education. The graduates of the two major tracks in Global Business (International Trade and Marketing, Global Media and Culture) and Global IT Management (Smart Management, Global IT Services) enter into multinational corporations, Korean enterprises, media-related firms, and international agencies.

글로벌비즈니스전공  
Global Business

글로벌IT경영전공  
Global IT Business

# 세상을 품에 안은 글로벌 리더를 양성하다

Fostering global leaders who  
embrace the world





# ‘같음’ 가운데 ‘다름’을 창조하다

Creating ‘Differences’  
among ‘Similarities’



## 조형예술학부

융합디자인전공, 의류학전공, 회화전공이 있으며, 산업디자인, 공예, 의류, 한국화, 서양화, 예술이론 등 다양한 전공 과정을 개설하고 있다. 전공과정에서 조형예술 전반에 관한 기초이론과 고도의 과학기술문명을 이해하고 비판정신을 기르며, 전공능력 심화를 통해 새로운 조형예술문화를 구축할 수 있는 창조적 사고, 실용적인 실무능력을 갖춘 산업디자이너, 작가, 예술인 양성에 목적을 두고 있다. 그동안 많은 졸업생을 배출하여 다양한 산업분야와 지역의 예술문화를 선도해온 조형예술학부는 다학제적 융합교육을 통해 통합적 문제해결능력을 갖춘 창의적 인재를 양성하는데 중점을 두고 있다.

## Division of Art and Design

In the Division of Art and Design, students can currently major in Convergence Design, Clothing and Textiles, Fine Art, and new specialization programs such as Industrial Design, Handicrafts, Korean Painting, Western Painting and Arts Theory are being additionally established. Students gain an understanding of the basic theories of art and design as well as civilizations that demonstrated advanced knowledge in science and technology in addition to acquiring critical thinking skills. The ultimate aim is to nurture students into industrial designers and artists with creativity and practical skills to create a new wave of the arts. The Division of Art and Design, which has been contributing to the advancement of the arts by producing outstanding artists and designers, is striving to foster creative and talented individuals equipped with problem-solving skills by providing interdisciplinary education and training.

## School of Art and Design 조형예술학부

융합디자인전공  
Convergence design

회화전공  
Fine Art

의류학전공  
Clothing and Textiles



경계를 넘어  
미래로 가는  
기회와 선택의  
시간을 만나다

Going beyond  
the boundaries to seize  
new opportunities  
and choices



창의적  
사고로  
미래를  
준비하다

Preparing for the future with  
creative thinking



## School of Open Major 자유전공학부

### 자유전공학부

인공지능, 로봇, 사물인터넷 등의 기술적 혁신이 혁명적 변화를 가져오는 4차 산업혁명의 시대에는 미래의 직업과 직결된 전공을 선택하는 일은 매우 어려운 선택이다. 모든 것의 경계가 허물어지고 모든 것이 통합되는 초연결 시대에는 미래를 내다보는 안목으로 전공을 선택해야 한다. 자유전공학부는 이러한 학생들의 요구에 부응하여, 대학 신입생들이 입학 후 1년간의 대학 생활 적응, 전공과 진로 탐색 과정을 거쳐 미래에 대한 명료한 비전을 가지고 보다 신중한 자세로 전공을 결정할 수 있는 기회를 제공한다.

### School of Open Major

In the era of the fourth industrial revolution, in which emerging technology breakthroughs in such fields as artificial intelligence, robotics, the IoT, and 3-D printing bring about revolutionary changes, it may be a hard choice to select the major in the university. The hyper-connected society which integrates and connects everything requires the major selected with the vision and farsightedness for the future. For this, the School of Open Major provides students with opportunities to select their visionary majors, not when they apply for the university with little knowledge and experience, but after they finish their freshman year.

## College of Entrepreneurship & Convergence 창업·융합대학

### 창업·융합대학

창업·융합대학은 제4차 산업혁명시대에 대비하기 위한 미래사회에 필요한 창의적 사고를 갖추고, 급변하는 지식정보화 사회에서 스스로 생각하는 자생력을 갖춘 융합(통섭)형 인재가 양성하기 위해 2018년 3월에 설립되었다. 다양한 학제간 융합전공 및 전공간 연계트랙 교육과정을 제공하여 학생들의 진로/직업경쟁력을 확보하고자 한다.

### College of Entrepreneurship & Convergence

College of Entrepreneurship & Convergence holds the creative thinking necessary in a future society to prepare for the 4th industrial revolution. It was established in March of 2018 to cultivate convergent talents that boast the ability to think for themselves in a rapidly changing knowledge-based society. Hannam University is set to procure careers and job competitiveness for students by providing a connection track curriculum over various school system integrated majors and general majors.

**융합학부(연계전공)**  
Division of Convergence(Associated Majors)

광고홍보학전공  
Advertising and Public Relations

금융공학전공  
Financial Engineering

문화관광학전공  
Culture and Tourism

국제개발비즈니스학전공  
International Development and Business

기록관리학전공  
Archives Management

중국지역학전공  
Chinese Area Studies

바이오기술마케팅전공  
Biotechnology Marketing

인도지역학전공  
Indian Area Studies

문화재·박물관학전공  
Cultural Properties and Museology

**융합학부(융합전공)**  
Division of Convergence(Convergence Major)

빅데이터전공  
Big Data

코스메틱사이언스전공  
Cosmetic Science

**창업학부(연계전공)**  
Division of Entrepreneurship(Associated Majors)

융복합창업전공  
Entrepreneurship Management





## 대학원 Graduate Schools

본교 대학원은 학술의 심오한 이론과 광범위한 응용 방법을 연구하며, 지도력과 창조력을 함양하여 학문 발전에 기여하고자 1972년에 설립되었다. 현재 박사과정을 포함한 일반대학원을 비롯하여 지방자치 시대의 지역인재 양성에 기여하고 있는 사회문화·행정복지대학원, 교육발전을 선도할 전문가를 만드는 교육대학원, 산업사회 변동에 능동적인 기업경영 전문 인력을 양성하고 군자원을 대상으로 국방행정 및 정책과 경영 전반에 걸친 전문가를 양성하기 위한 경영·국방전략대학원, 국제적 안목을 갖춘 기독교 지도자를 육성하는 학제신학대학원을 설립해 운영하고 있다.

The graduate schools of Hannam University were established in 1972 with the aim of conducting research on the profound academic theories and broader application methods and nurturing leadership skills and creativity among the students as a way to contribute to academic advancement. The General Graduate School offers doctoral degree programs, while the Graduate School of Social Culture & Public Administration and Welfare nurture individuals for the era of local governance, and the Graduate School of Education foster educators and education administrators who will lead the advances in education. The graduate schools of Business and National Defense Strategy aims to nurture professional business managers and experts in national defense administration, policy and management of military resources, and the Graduate School of Theological Interdisciplinary Studies nurtures leaders of the Christian church with global competency.



일반대학원

General Graduate School

일반대학원은 석사과정 45개 학과, 박사과정 38개 학과, 석·박사통합과정 34개 학과를 운영하고 있다. 중부권 최상위 수준의 대학원을 넘어서 아시아 기독교대학의 최고 대학원을 목표로 지역적 요청에 부응하는 전문적 지식과 기술을 갖춘 유능한 연구자를 배출하고 있다.

The General Graduate School consists of 45 master's degree programs, 38 doctoral degree programs and 34 combined master's degree and doctoral programs. With the aim of emerging as the top graduate school among those of Christian universities in Asia, competent researchers with specialized knowledge and skills to meet the regional demands are nurtured through the programs.

### 석사과정 Master's Courses

국어국문학과, 문예창작학과, 영어영문학과, 아동영어학과, 일어일문학과, 철학과, 문헌정보학과, 사학과, 기독교학과, 교육학과, 국어교육과, 경영학과, 경제학과, 도시부동산학과, 회계학과, 무역학과, 경영정보학과, 응용통계학과, 컨벤션호텔경영학과, 행정학과, 법학과, 정치언론국제학과, 사회복지학과, 아동복지학과, 범죄학과, 수학과, 화학과, 생명시스템과학과, 식품영양학과, 컴퓨터공학과, 멀티미디어학과, 건축공학과, 건설시스템공학과, 전자공학과, 화공신소재공학과, 정보통신공학과, 산업공학과, 기계공학과, 광·센서공학과, 미술학과(회화, 조소, 산업미술), 체육학과, 기록관리학과, 상담학과, 글로벌비즈니스학과, 무인시스템공학과

Korean Language and Literature, Literary Creative Writing, English Language and Literature, Children's English, Japanese Language and Literature, Philosophy, Library & Information Science, History, Christian Studies, Education, Korean Education, Business Administration, Economics, Urban Planning and Real Estate Studies, Accounting, International Trade, Management Information Systems, Statistics, Convention & Hotel Management, Public Administration, Law, Politic, Communication and International studies, Social Welfare, Child Development and Guidance, Criminology, Mathematics, Chemistry, Biological Science and Biotechnology, Food Science, Computer Engineering, Multimedia, Architectural Engineering, Civil & Environmental Engineering, Electronic Engineering, Chemical Engineering, Information & Communication Engineering, Industrial Engineering, Mechanical Engineering, Photonics & sensors, Fine Arts(Painting, Modeling, Industrial Arts), Sports Science, Archives Management, Counseling, Global Business, Unmanned System Technology

### 석·박사 통합과정 Master's and Doctoral Integrated Course

국어국문학과, 문예창작학과, 영어영문학과, 아동영어학과, 철학과, 기독교학과, 교육학과, 국어교육과, 경영학과, 경제학과, 회계학과, 무역학과, 경영정보학과, 행정학과, 법학과, 정치언론국제학과, 사회복지학과, 아동복지학과, 수학과, 화학과, 생명시스템과학과, 식품영양학과, 컴퓨터공학과, 멀티미디어학과, 건축공학과, 건설시스템공학과, 전자공학과, 화공신소재공학과, 정보통신공학과, 산업공학과, 기계공학과, 광·센서공학과, 체육학과, 상담학과

### 박사과정 Doctoral Courses

국어국문학과, 문예창작학과, 영어영문학과, 아동영어학과, 철학과, 기독교학과, 교육학과, 국어교육과, 영어교육과, 경영학과, 경제학과, 회계학과, 무역학과, 경영정보학과, 행정학과, 법학과, 정치언론국제학과, 사회복지학과, 아동복지학과, 수학과, 화학과, 생명시스템과학과, 식품영양학과, 수학교육과, 컴퓨터공학과, 멀티미디어학과, 건축공학과, 건설시스템공학과, 전자공학과, 화공신소재공학과, 정보통신공학과, 산업공학과, 기계공학과, 광·센서공학과, 미술학과, 체육학과, 상담학과, 기록관리학과

Korean Language and Literature, Literary Creative Writing, English Language and Literature, Children's English, Philosophy, Christian Studies, Education, Korean Education, English Education, Business Administration, Economics, Accountancy, Global Trade, Management Information System, Public Administration, Law, Social Welfare, Child Development and Guidance, Politic, Communication and International studies, Mathematics, Physics, Chemistry, Biological Science and Biotechnology, Food and Nutrition, Mathematics Education, Computer Engineering, Multimedia, Architectural Engineering, Civil and Environmental Engineering, Electronic Engineering, Chemical Engineering, Information and Communication Engineering, Industrial Engineering, Mechanical Engineering, Photonics & sensors, Fine Art, Sports Science, Counseling, Archives Management

Korean Language and Literature, Literary Creative Writing, English Language and Literature, Children's English, Philosophy, Christian Studies, Education, Korean Education, Business Administration, Economics, Accountancy, Global Trade, Management Information System, Public Administration, Law, Politic, Communication and International studies, Social Welfare, Child Development and Guidance, Mathematics, Chemistry, Biological Science and Biotechnology, Food and Nutrition, Computer Engineering, Multimedia, Architectural Engineering, Civil and Environmental Engineering, Electronic Engineering, Chemical Engineering, Information and Communication Engineering, Industrial Engineering, Mechanical Engineering, Photonics & sensors, Sports Science, Counseling





## 사회문화·행정복지대학원

Graduate School of Social Culture & Public Administration and Welfare

사회문화·행정복지대학원은 지난 30여 년간 명실상부한 중부권 최고, 최대의 특수대학원으로 성장하였다. 또한 행정 및 복지 분야의 이론과 실제를 체계적으로 연구하고 우리사회가 요구하고 있는 맞춤형 교육의 현장으로 탄탄한 경쟁력을 갖춘 대학원으로 자리매김하였다.

The Graduate School of Social Culture & Public Administration and Welfare has emerged as indisputably the foremost and largest specialized graduate school in the central region of Korea over the past 30 years. It has gained a competitive edge, based on the systematic research on theories and applications in the fields of public administration and welfare, as well as the tailored education and training provided to the students.

- 골프레저경영학과, 공연예술학과, 문예창작학과, 문화예술경영학과, 사회복지학과, 상담심리학과, 아동복지학과, 언론홍보광고학과, 정보통계학과, 조형미술학과, 청소년지도학과, 특허법무학과, 한국전통복식학과, 행정정책학과, 향장미용학과

Golf Leisure business administration, Performing Art, Writing, Culture And Arts Management, Social Welfare, Social Counseling, Child Development and Guidance, Mass Communication and Advertising Studies, Informational Statistics, Development plastics, Youth Education, Intellectual Property Law, Korean Traditional Costumes, Public Administration and Policies, Make-up and Hair Styling.



## 경영·국방전략대학원

Graduate School of Business-National Defense Strategy

경영대학원은 급변하는 지식정보사회에 능동적으로 대응할 수 있는 실용적인 지식을 탐구한다. 새로운 지식을 통한 새로운 사고 형성과 새로운 모델을 구축하며 이를 통한 비즈니스 활동에 도움이 되는 강좌를 운영하고 있다. 국방전략대학원은 안보국방정책학과, 국방획득·M&S학과는 국방부, 합참, 육·해·공군 등에서 필요로 하는 전문 인력들을 양성한다. 국방, 군사, 전력 기획을 포함한 무기체계 연구개발 등 실무경험을 바탕으로 국방 분야에서 월등히 뛰어난 인재로 거듭날 수 있도록 한다.

At the Graduate School of Business, students explore practical knowledge that they can use to adapt to our rapidly changing information society. They pursue new thinking skills and models based on new knowledge, and apply them to their future business activities. At the Graduate School of National Defense Strategy, the departments of National Security and Defense Policy and National Defense Acquisition and M&S foster professionals with the knowledge and skills needed by the Ministry of National Defense and the ROK Army, Navy and Air Force. Students become equipped with practical experience in the areas of R&D in weapon systems as well as national defense, military and power planning to become exceptional professionals in the field of national defense.

- 경영학(MBA)과정, 안보국방정책학과, 국방획득·M&S학과

Master of Business Administration (MBA) Program, National Security and Defense Policies, Defense Acquisition-Modelling&simulation

## 교육대학원

Graduate School of Education

무한한 지식 경쟁의 사회에서 교사로서의 사명감과 전문성은 물론 비판적인 현장 연구 능력과 실천성을 겸비하며, 교육을 선도할 수 있는 교육전문가를 양성한다. 더불어 미래사회의 변화에 적극적으로 대처하는 유능한 교육전문가의 육성을 위해 노력하고 있다.

The Graduate School of Education nurtures educators with a sense of calling and expertise as well as critical thinking, research and practical skills that will allow them to become leaders of education. Efforts are made to enhance their competency and ability to aggressively respond to the foreseeable changes in the future.

- 교육학전공, 상담교육전공, 국어교육전공, 영어교육전공, 역사교육전공, 미술교육전공, 수학교육전공, 체육교육전공, 전자계산교육전공, 영양교육전공, 외국어로서의 한국어교육전공

Pedagogy, Counseling and Guidance Education, Korean Language Education, English Language Education, History Education, Fine Arts Education, Mathematics Education, Sports Education, Computer Science Education, Nutrition Education, Korean Language Education as a Foreign Language

## 학제신학대학원

Graduate School of Theological Interdisciplinary Studies

기독교 종합대학교의 다양한 학문영역을 배경으로 신학교육을 실시한다는 목표 아래 전통적인 신학분야를 포함하면서도 이외의 다양한 학문분야를 연구한다. 인간과 사회, 그리고 하나님과 교회의 사역에 대한 이해의 폭을 넓히고 한국 교회의 개혁과 갱신을 능동적으로 이끌어가고자 한다.

At the Graduate School of Theological Interdisciplinary Studies, students are provided with opportunities to perform research in diverse academic fields including the traditional theological studies, with the objective of "providing theological education based on multiple academic disciplines." Students' understanding of humans, society, God and vocational ministry of the church is broadened further so that they can actively lead the reform of the Korean Church.

- 목회신학과, 기독교상담학과 Pastoral Theology, Christian Counseling





## 주요 부속기관 및 부설연구원

Auxiliary Organizations &  
Attached Research Institute

## 중앙박물관 Central Museum

중앙박물관은 1982년 개관하여 7,000여 점의 역사·고고·민속·대학역사에 관한 자료를 수집·전시하고, 학술조사, 특별전시, 특별개관, 자유학기제와 진로체험교육, 세시이벤트, 문화유산탐방, 학술심포지움, 교양강좌, 발간물 발행 등 다양한 활동을 통해 문화유산에 대한 교내구성원과 시민들의 문화교육에 이바지하고 있다. 대전의 역사를 10만년 이전으로 끌어올린 대전 용호동 구석기유적(대전광역시 기념물 제42호)을 비롯하여 우리나라 초기 농경 발전과정을 이해할 수 있는 옥천 대전리 신석기유적, 백제토기의 제작기술과 생산·유통을 파악할 수 있는 진천 삼릉리·산수리 가마터유적(사적 제344호) 등 문화유적 발굴보존 및 연구활동에도 괄목할 만한 성과를 이루었다. 또한 개교 60주년(2016년)을 맞아 우리 대학의 교사자료를 전시하는 대학역사자료실을 개관하여 운영하고 있다. 중앙박물관은 문화지식의 탐구와 창조의 메카로서 지역사회의 문화 핵심으로 발전하고자 최선을 다해 노력하고 있다.

- The Central Museum was opened in 1982 to house and display 7,000 exhibits on history, archeology, folklore and university history, and to pass on our cultural heritage and provide cultural education to the university members and general citizens through diverse activities such as academic research, special exhibitions, liberal semester system, career experience training, seasonal events, cultural heritage site tours, symposiums, lectures and publications. The Central Museum has made remarkable achievements such as discovery, preservation and research of cultural assets such as the Daejeon Yongho-dong Paleolithic Historic Site [Daejeon Metropolitan City Monument No. 42], which has helped researchers trace back the history of Daejeon to 100,000 years ago, the Okcheon Daecheon-ri Neolithic Historic Site, which provides insight into the early farming history of Korea, and the Jincheon Samnyong-ri and Sansu-ri Kiln Site [Historic Site No. 344], where one can understand the production and distribution history of Baekje earthenware. Also, in 2016, in time for the 60th anniversary of the founding of Hannam University, the University History Archive was opened to the general public. The Central Museum of Hannam University is dedicated to serving as a center for exploring and creating cultural knowledge and a local cultural hub.



## 한남미디어센터 Hannam Media Center

대학신문사, 대학방송국(H.N.B.S), THE HANNAM TIMES, 교지편집실 등으로 구성된 한남대학교의 언론사는 저널리즘과 아카데미즘의 조화를 이루며, 학내·외 여론수렴과 대학문화 창달에 기여하고 올바른 대학언론의 방향성을 제시하고 있다.

- The press of Hannam University, which consists of the university newspaper, the university broadcasting system (H.N.B.S), The Hannam Times, and the school paper editorial room, makes journalism harmonize with academics, contributes to collecting opinions in/out of the school, promotes university cultures, and suggests in which direction we should go.

## 자연사박물관 Natural History Museum

자연사박물관은 1983년에 개관하여 자연을 이루는 식물, 동물, 광물, 화석 및 인간에 관한 표본을 우선 수집하고 보존·연구하며, 그 결과를 전시와 각종 프로그램을 통해 학생과 일반 대중에게 자연의 소중함과 생물다양성에 대하여 올바르게 알리는 데 목적을 두고 있다. 현재 200,000여 점의 자연사표본은 포유류관, 조류관, 양서·파충류관, 식물표본관, 해양어류관, 패류관, 곤충관, 화석 및 광물관으로 구분되어 수장·전시되어 있고, 2002년 세계식물표본관 총람(Herbarium Index)에 표본관으로 등재되어 지속적인 연구활동을 수행해 오고 있다.

- The Natural History Museum was opened in 1983 to collect, preserve and research plants, animals, minerals, fossils and specimens associated with humans. The outcomes are shared with the students and general public through various programs and exhibitions to help them understand the value of nature and biodiversity. There are currently around 200,000 specimens housed and displayed at the Mammals, Birds, Amphibians & Reptiles, Plant Specimens, Marine Fish, Shellfish, Insects, Fossils and Minerals halls. In 2002, the Natural History Museum of Hannam University was listed as a specimen center on the Herbarium Index.



## 기독교문화연구원 The Institute for Christian Culture Studies

한국사회와 대학의 기독교문화 창조와 발전을 목적으로 설립된 기독교 문화 연구원은 기독교 세계관 형성 및 신앙과 학문의 통합을 구체적인 목표로 삼고 있다. 세속주의, 물질주의, 자연주의의 가치관과 세계관이 지배하는 대학 사회에서 하나님 중심의 기독교 세계관을 가르치고 연구하는 일은 기독교 지성의 중요한 과제이다.

- Established for the creation and development of Christian culture in Korean society and universities, the Institute for Christian Culture Studies maintains its concrete objectives of forming a Christian worldview and integrating faith with sciences. In a university society governed by the values of secularism, materialism and naturalism, teaching the worldview of Christianity is an important task for the Korean Christians educators. Besides, reinterpreting their Christian values and integrating them with sciences emerges as another task for Christian academics. To that end, we hold a variety of seminars, forums and lecture series.

## 인돈학술원 Linton Academy

인돈학술원은 본교 초대학장이셨던 인돈(William A. Linton)박사의 숭고한 뜻과 생애를 기리고 우리 대학의 설립 이념을 구현하기 위해 설립되었다. 본교의 교육 목표를 달성하기 위한 토론의 장을 마련하고, 그리스도 정신에 따라 선교, 교육, 사회봉사에 탁월한 공로를 세운 숨은 일꾼들을 선정하여 한남 인돈 문학상을 수여하며, 남 장로교 선교역사 자료를 발굴하고 연구하여 세미나 개최 및 자료 출판을 지속하고 있다. 이를 통해 기독교 대학의 정체성을 확립하고 교육을 통한 그리스도 정신의 구현에 이바지하고 있다.

- The Linton Academy was established in recognition of Dr. William A. Linton, the first Dean and the founder of Hannam University. Through the Hannam Linton Culture Prize, we uncover hidden workers who made prominent achievements in missions, education or social services and commend their work. We also provide stages for open communication to implement the founding ideas of Hannam University and to promote Christian cultures. In addition, we hold a wide range of meetings for research presentations and debates among different school systems to utilize their outcomes to support research and linked education in the local community.

## 과학기술법연구원 Institute for Science and Technology Law

1995년 국내 최초로 설립된 과학기술법연구원은 과학기술 관련법에 대한 학·연·산 협력연구, 법 일반의 이론과 실제에 관한 연구 및 결과 발표와 보급에 앞장서고 있다. 과학기술관련 전문가를 초청하여 매년 1회의 대규모 학술심포지엄과 5회 이상의 학술포럼을 개최하고 있으며, 전문학술지인 "과학기술법연구"를 매년 3회 그리고 "한남법학연구"를 매년 1회 발간하고 있다.

- Founded in 1995 for the first time in Korea, the Institute for Science and Technology Law takes the lead in collaborative research by academic/research institutes/industries and those in relevance to the theories and practices of general laws and their publishing and distribution. We invite experts related to scientific technologies to hold one large-scale scientific symposium and five or more scientific forums every year and issue a specialized scientific journal, "Studies on Laws of Science and Technology" three times and "Hannam Journal of Law" once a year. In addition, we exert multilateral efforts to promote international cooperation and internationalization in studies on the area of science and technology law.





## 세상을 변화시키는 한남의 힘

한남대학교는 10만여 동문 중 15명의 대학 총장을 비롯해, 1천여 명의 교원, 다수 국회의원, 기업 최고경영자(CEO) 등 글로벌 시대가 요구하는 참된 지도자를 사랑과 섬김으로 길러 내고 있습니다. 우리 대학은 모든 학생들이 훌륭한 교수님들의 가르침과 지도를 받아 지성과 도덕성 그리고 영성을 고루 갖춘 글로벌 시대에 적합한 인재로 변화되어 교문을 나설 수 있도록 최선을 다하고 있습니다.

- With the spirit of love and service, Hannam University has produced 80,000 graduates, of whom are leaders with the competency demanded in the globalization era and they include 15 university presidents, 1,000 faculty members, multiple National Assembly members, CEOs and more. Under the teachings and guidance of excellent professors, Hannam University students are nurtured to develop greater intellect, morality and spirituality so that they can leave the gates of our school as individuals with global competency.

### Overseas



압델 부테플리카  
Abdelaziz Bouteflika  
알제리 대통령  
(President of Algeria)



다카마도노미야 히사코  
Takamado Hisako  
일본 왕실 공주  
(Princess of Japan)



셰이크 시디 디아라  
H.E. Cheick Sidi Diarra  
전 UN 사무차장  
(UN Undersecretary General)



레스터 울프  
Laster Wolf  
미국 세계평화봉사단 전 총재  
(President, World Peace Corps, USA)



멜레스 제나위  
Meles Zenawi  
에티오피아 전 수상  
(Prime Minister of Ethiopia)



윌리엄 린튼 3세  
William Linton  
(주)프로메가 대표  
(Chairman of PROMEGA)

### Christianity



곽 충 환  
나눔의 교회 담임목사



박 희 중  
대봉교회 담임목사



우 영 수  
서교동교회 담임목사



장 덕 순  
신광교회 담임목사  
한일장신대 전 이사장



황 순 환  
서원경교회 담임목사  
대전신학대학 전 총장



김 장 원  
한·태 기독교교육센터 대표

### CEOs



김 영 태  
현대백화점 고문



박 근 태  
(주)더맥키스컴퍼니 사장



명 재 은  
UEC Korea 대표



정 일 남  
(주)JSI실리콘 대표



김 병 순  
(주)나노하이테크 대표



윤 태 권  
도원엔지니어링 대표



이 시 구  
동성건설 회장



이 중 명  
에머슨퍼시픽(주) 회장



정 길 영  
길산그룹 회장



정 성 욱  
(주)금성백조 회장



김 병 진  
한국아쿠르트 대표



최 만 목  
한남하이텍 대표

### Education



설 동 호  
대전광역시 교육감



김 신 호  
전 교육부 차관



이 덕 훈  
한남대학교 총장



장 영 일  
장로회신학대학교 전 총장



정 장 복  
한일장신대학교 전 총장



맹 용 길  
장로회신학대학교 전 총장



서 정 운  
장로회신학대학교 전 총장



김 형 태  
한남대학교 전 총장



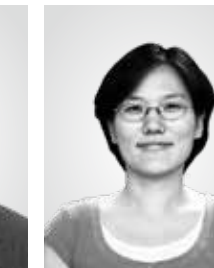
임 열 수  
북음신학대학원대학교 전 총장



박 영 진  
대전대신교 전 교장  
한남대학교 총동문회장



김 제 호  
미국 Rogers State University 교수



송 정 민  
미국 코넬대학 교수



Politics



권 선택  
전 대전광역시장



박 성 호  
전 대전광역시장



이 재 선  
제15·16·18대 국회의원



임 영 호  
제18대 국회의원



박 수 범  
대전광역시 대덕구청장



한 현택  
대전광역시 동구청장

Celebrity



권 상 우  
영화배우



강 성 연  
영화배우



박 광 현  
탤런트



최 윤 아  
여자프로농구 선수  
전 아시안게임 국가대표



주 세 혁  
탁구 선수  
전 올림픽 국가대표



박 동 진  
FC서울 프로축구선수  
전 올림픽 국가대표

Government & NGO



김 영 창  
대검찰청 사무국장



김 성 연  
중앙119구조본부 본부장



하 종 성  
전 소상공인연합회  
상근부회장



강 운 경  
고용노동부 강원지청장



송 주 현  
제6대 특허심판원 원장



금 홍 섭  
대전평생교육진흥원 원장

Media



곽 영 지  
KBS대전방송 전 총국장  
한남언론인회 회장



송 명 희  
중도일보 전 부회장



윤 성 국  
금강일보 사장



구 수 환  
KBS PD  
영화 ‘올지마 톤즈’ 감독



김 은 희  
방송작가  
드라마 ‘겨울연가’ 집필



백 선 일  
KBS 아나운서

Military & Police



정 경 두  
공군대장  
합참의장, 전 공군참모총장



황 기 철  
해군대장(예)  
제30대 해군참모총장



신 희 현  
육군준장  
22사단 작전 부사단장



박 병 규  
총경  
대전경찰청 정보화장비과장



송 정 애  
총경  
대전경찰청 경무과장



심 은 석  
총경  
대전경찰청 정보과장

Art & Culture



리 현 석  
시인  
전 대전예술단체 총연합회장



박 병 희  
조각가  
한남대학교 명예교수



이 은 봉  
시인  
한국작가회의 부이사장



이 중 협  
화가  
전 대전시립미술관 관장



한 기 욱  
한국인 최초 베르사체  
수석 디자이너



박 영 철  
2002 월드컵  
‘be the Reds’ 도안

Dr. Clarence Prince 초대 한남대 교육선교사 Dr. Clarence Prince, the first Hannam University educational missionary  
오랜 세월을 거쳐 눈부시게 성장한 캠퍼스를 다시 보게 되어 큰 영광입니다.  
I am greatly honored to see the campus again that has grown dazzlingly over a long time.

강성연 영화배우 (동문) Seong-yeon Kang, actress [Alumna]  
캠퍼스의 활기가 하루를 자신감 있게 시작하는 힘이 되었습니다. The vivacious energy I felt on campus gave me the strength to start my day with confidence.

구수환 KBS PD (동문) Su-hwan Gu, producer at Korea Broadcasting Station [Alumnus]  
한남인으로서 자부심과 긍지를 느낍니다. I feel proud and dignified as a Hannam alumnus.

김영창 대검찰청 사무국장 (동문) Young-Chang Kim, Executive Director of the Supreme Prosecutors' Office [Alumna]  
세계로 웅비하는 인재교육의 산실, 한남대학교! I could be what I am because of Hannam.



## 장학혜택 Scholarship



# 한남대학교만의 든든한 장학금

지성과 인성을 겸비한 인재를 양성하는 한남대학교에서  
사랑과 섬김으로 여러분이 꿈을 펼칠 수 있도록 지원합니다.

Hannam University, which trains talented individuals with  
intellect and good character, supports to pursue your dream  
with love and devotion.

### 다니엘장학금

**지급기준** 대한예수교장로회(통합)총회 또는 담임목사의 추천서를 받은  
3학기 이상 이수자 중 총 평점평균 4.3 이상, 공인외국어성적  
을 보유한 차세대 리더를 서류심사와 면접심사로 선발

**지 급 액** 등록금전액 + 학기당 도서비 200만원 + 생활관 입실 지원비  
**신청기간** 별도공지  
**선발주관부서** 장학팀 ☎ 042. 629. 7260

### 한남스타장학금

**지급기준** ① 본교 재학생 중 지성, 창의, 봉사, 열정 분야에서 타의 모  
범이 되는 학생을 선발하여 장학금을 지급  
② 본인추천 또는 학과추천을 받아 소관 심사위원회 결의를  
거쳐 선발

**지 급 액** 홈페이지 별도공지 **신청기간** 홈페이지 별도공지  
**선발주관부서** 학생복지팀 ☎ 042. 629. 7257

### 린트리더십프로그램장학금

**지급기준** 학과신앙공동체, 린트리더십스쿨 및 국내외 봉사프로그램에  
선발되어 참여한 자에게 린트리더십운영위원회 결의를 거쳐  
교육훈련비 장학금으로 지급

**지 급 액** 별도공지 **신청기간** 별도공지  
**선발주관부서** 선교훈련팀 ☎ 042. 629. 7216

### 레인보우장학금

**지급기준** 학생경력마일리지 점수에 따라 레벨별로 차등 지급

**지 급 액** 일정액 **신청기간** 12월  
**선발주관부서** 취업전략개발팀 ☎ 042. 629. 7259

### UN장학금

**지급기준** ① 21개 참전국(의료지원 5개국 포함) 출신 학생 중 본교 총  
장이 추천하는 자로 본교에 입학 시 지급  
② 재학기간 중 직전 학기 성적이 2.50 이상, 취득학점 15학  
점 이상이면 외국인·재외국민장학금 지급기준과 관계없  
이 지급

**지 급 액** 등록금 전액 **신청기간** 학기 초  
**선발주관부서** 장학팀 ☎ 042. 629. 7260

### 해외봉사장학금

**지급기준** 하계 해외봉사 및 동계 해외봉사 프로그램 공모를 통하여 일  
정 인원 선발하여 참가자에게 지급

**지 급 액** 일정액 **신청기간** 방학 중(하계, 동계)  
**선발주관부서** 학생복지팀 ☎ 042. 629. 7942

### 한남드림장학금

**지급기준** 기초생활수급자, 차상위계층 자녀 및 기타 경제사정곤란자를  
대상으로 예산범위 내에서 지급

**지 급 액** 소득분위별 차등 지급

**신청기간** 국가장학금 신청 시 자동 신청

**선발주관부서** 장학팀 ☎ 042. 629. 7260

### 가족우대장학금

**지급기준** 부모, 형제, 자매가 본교에 2명 이상 학부에 재학 중인 경우  
모두에게 지급

- ① 1학년 2학기부터 장학 성적기준 적용
- ② 등록 후 군 휴학한 경우에는 지급

**지 급 액** 학기당 50만원

**신청기간** 매 학기 홈페이지 공지 (4월, 10월)

**신청방법** 신청기간에 온라인 신청 후 신청서 출력, 제출서류(가족관계  
증명서 또는 등본, 재학증명서 각 1부, 통장사본)와 함께 장  
학팀으로 제출

**선발주관부서** 장학팀 ☎ 042. 629. 7260

### 성적우수장학금

**지급기준** 학과(전공) 및 학년별 학생수 12%이내 성적우수자 선발지급

**지 급 액** 수업료 60% **신청기간** 없음(장학팀 선발)  
**선발주관부서** 장학팀 ☎ 042. 629. 7260

### 희망드림장학금

**지급기준** 평소 품액이 단정하고 타에 모범이 되는 재학생으로서 경제  
적 사정으로 학업보조가 필요하다고 판단되는 자

**지 급 액** 최대 100만원

**신청기간** 없음(단과대학 및 학과에서 자체 추천)

**선발주관부서** 단과대학 및 학과

### 창업마일리지장학금

**지급기준** 학업과 병행하여 창업에 관심을 갖고 창업동아리 창업강좌,  
창업캠프, 창업교육, 창업경진대의 등 각종 창업지원 프로그  
램을 참여하고 창업성공률 향상을 위해 노력하여 대학의 창  
업인프라 구축에 기여한 학생(평가항목에 따라 등급별 차등  
지급)

**지 급 액** 일정액 **신청기간** 별도공지  
**선발주관부서** 창업지원단 ☎ 042. 629. 8519

### 창업재도전우수학생장학금

**지급기준** 창업에 도전하여 실패하였으나 포기하지 않고 창업재도전을  
희망하며 재창업을 준비하는 학생

**지 급 액** 일정액 **신청기간** 별도공지  
**선발주관부서** 창업지원단 ☎ 042. 629. 8519

## 생활관 안내 Dormitory



# 문화와 생활이 함께하는 공간 생활관

대학생활의 꽃, 다양한 편의시설을 갖춘 한남대학교 생활  
관은 쾌적하고 안락한 공동체 생활을 위한 최적의 공간을  
제공합니다.

Hannam University's dormitories, equipped with diverse  
amenities, provide a cozy and pleasant communal living  
environment.

한남대학교 생활관은 남·여 학생에게 숙소 등의 편의시설을 제공하고 기독교 정  
신에 바탕을 둔 공동생활을 통하여 자율정신의 함양과 진리·자유·봉사의 인격  
도야 및 건전한 학풍을 일으키는 데 그 목적을 두고 있다. 1956년 개교와 더불어  
당시 주변 민가를 생활관으로 활용하면서 개관한 생활관은 현재 교내 7개동에 걸  
쳐 1,374명, 교외 공동외국인 숙소(누리관)에 56명 등 총 1,430명을 수용하고 있  
다. 구생활관은 2개동으로 '진리의 집' (여) 5개층, '자유의 집' (남) 7개 층에 걸쳐  
556명을 수용하고 있으며, 신생활관은 '소망관' 10개 층으로 524명, 외국학생 전  
용인 '국제관' 6개 층에는 112명, 린튼글로벌관 4개 층에는 120명, 한국어학당관  
2개 층에는 62명 등을 수용하고 있다. 이와 별도로 외국인교수 숙소용인 '글로벌  
하우스' 5개 층에는 총 34개실이 운영되고 있다. 주요시설을 살펴보면, 사생실에는  
침대 및 책상, 의자, 옷장 등이 설치되어 있고 인터넷망이 구축되어 있다. 각층에는  
공동화장실과 세면장, 샤워실, 세탁실이 구비되어 있으며, 동별로 열람실과 세미나  
실, PC실, 체력단련실, 휴게실 등이 마련되어 있다. 신관과 구관에는 각각 식당을  
운영하고 있다.



신관 – 소망관



구관 – 자유의 집 / 진리의 집

- The purpose of the dormitory is to offer students with lodging and amenities, to foster independence and the spirit of truth, freedom and service among the students, and create a sound academic culture. When Hannam University was founded in 1956, the nearby private residences were turned into school dormitories. At present, there are seven on-campus dormitory buildings accommodating 1,374 students and an off-campus dormitory building for foreign students (Nuri Building) accommodating 56 students for a total of 1,430 dormitory residents. There are two old dormitory buildings: 5-story House of Truth (female students) and 7-story House of Liberty (male students). As for the new dormitories, there are the 10-story Hope Building with 524 residents, 6-story International Building for foreign students with 112 residents, 4-story Linton Global Building with 120 residents, 2-story Korean Language School Building with 62 residents. In addition, the 5-story Global House for foreign professors consists of 34 rooms. Each of the dormitory rooms contains a bed, desk, chair and closet, and Internet service is available. Each floor is equipped with a communal washroom, toilets, shower stalls and laundry room, while each building contains a reading room, seminar room, computer room, fitness training center, and lounge. The old and new dormitories also have a cafeteria each.





# 진리·자유·봉사의 기독교 정신아래 사랑과 섬김을 실천하는 선교활동

- 너희는 온 천하에 다니며 만민에게 복음을 전파하라 (막 16:15)  
● Go into all the world and preach the good news to all creation (Mark 16:15)



上. 故정성균선교사  
下. 정성균선교사 기념비

## 국내 선교 Domestic Evangelization

유진벨 재단을 통한 북한주민 결핵퇴치운동 전개, 지역교회와 연계해 1,000여 명의 기숙사생들에게 간식을 제공하는 생활관 채플을 운영, 본교 출신 故 정성균 선교사 기념강좌, 목회자 세미나 개최 및 학기별 '캠퍼스 미션' 발간 등의 활동으로 교계와 지역사회를 섬기는 사역을 활발히 펼치고 있다.

- We actively conduct external activities for church circles and local communities. For example, we have initiated a movement to eliminate tuberculosis from residents in North Korea under the auspices of the Eugene Bell Foundation. We also operate a 'Dormitory Chapel' to provide snacks to around 1,000 students in the dormitory. We hold lectures to commemorate the late Missionary Seong-gyun Jeong along with pastoral seminars and the publication of 'Campus Mission' every term.

## 캠퍼스 선교 Campus Evangelization

한남대학교는 학내 구성원으로 하여금 기독교신앙을 바탕으로 본교 설립이념을 생활 속에 실천할 수 있도록 돕고 있다. 가정형편이 어려운 학생들에게는 지역교회 후원을 통한 교회장학금을 지급하고 있으며, 전교생을 대상으로 매주 채플을 실시하고 특히, 영어 채플에는 700여 명의 학생들이 참여하고 있다. 아울러 학생들이 직접 참여하는 린튼리더십 프로그램 등 다양한 선교 프로그램들을 통해 기독교 세계관을 통한 건전한 가치관을 형성할 수 있도록 적극 지원하고 있는 한편, 교직원들을 대상으로 하는 교직원 예배, 성경공부, 신앙 사경회 등 신앙을 바탕으로 연구와 교수, 행정을 통해 학생들을 올바른 지도자로 육성하도록 지원하고 있다. 대외적으로는 교수·직원·학생으로 구성된 한남사회봉사단을 창단, 지역 내 독거노인 돕기, 해외 낙후지역 봉사지원 등 매년 국내·외 자원봉사를 활발히 벌이고 있으며, 재학기간 중에 사회봉사 활동을 72시간씩 의무적으로 수행하여야만 졸업을 할 수 있는 졸업 인증제를 실시하고 있다.

- Hannam University helps guide its members in living a life based on the Christian faith, and idea which is the foundation of the school. We give church scholarships to students with financial difficulties through local church support and conduct chapel services every week for the entire student body. Around 700 students participate in English chapel as well. We guide our students to develop sound values, based on Christian views, through diverse missionary programs such as the Linton Leadership Program. Furthermore, we support school staff members in training students

as upright leaders through research, teaching and administration through worship services, Bible studies, and revivals. Externally, we established the Hannam Social Service Group where professors, staff, and students participate in domestic and overseas voluntary service activities such as helping senior citizens living alone in the region, and supporting overseas undeveloped regions. We carry out a graduation certification system that requires students to fulfill a total of seventy-two hours of service activities during their enrollment in school.

## 해외 선교 Overseas Evangelization

미국 장로교 대학연맹(APCU) 및 아시아 기독교 대학연맹(ACUCA) 회원교이기도 한 한남대는 실질적인 국제 교류 협력을 확대하기 위해 미국 장로교단(PCUSA)이 진행하는 청년자원봉사단(YAV program)을 유치해 1년간 교내 학생들(Buddy program)과 연합사역을 감당하고 있다. 유진벨 재단과는 협약을 체결하고 한남대 출신 해외 선교사들과 글로벌 네트워크를 구축해 협력사역을 하고 있다.

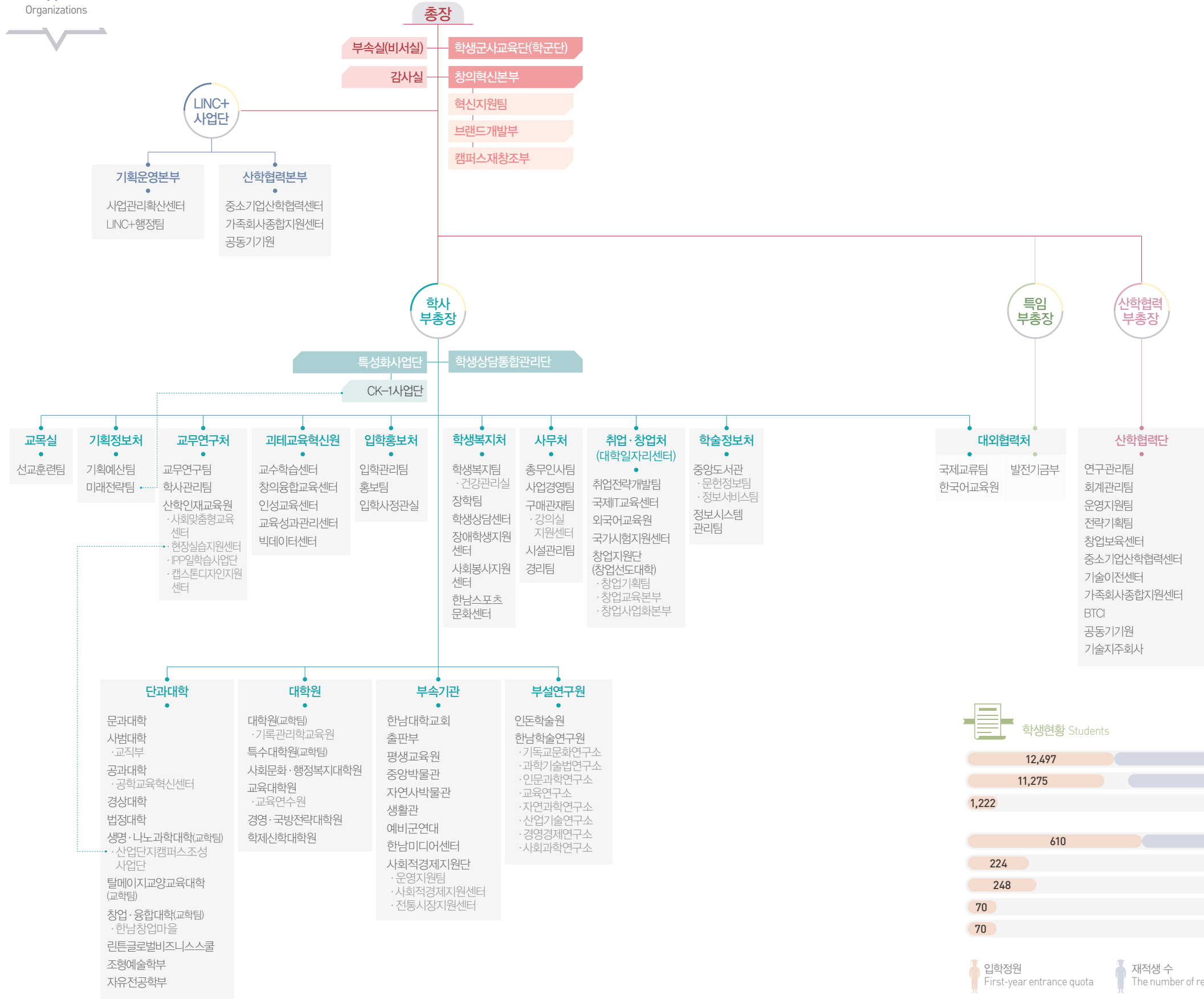
- As a member school of the Association of Presbyterian Colleges and Universities (APCU) and the Association of Christian Universities and Colleges in Asia (ACUCA), Hannam University has an agreement with Presbyterian Church U.S.A. (PCUSA) to host the Young Adult Volunteer (YAV) Program to engage in international exchange activities through a year-long buddy program. In addition to working with the Eugene Bell Foundation, Hannam University cooperates in various ministries through the network of the missionaries who graduated from Hannam University.





# 기구조

Organizations



# 일반현황

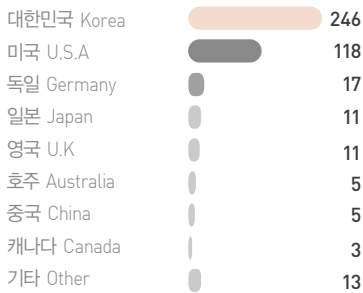
Facts

2017. 4. 1. 고등교육통계 자료

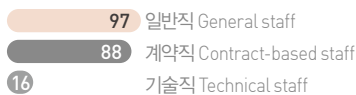
## 교수현황 Faculty



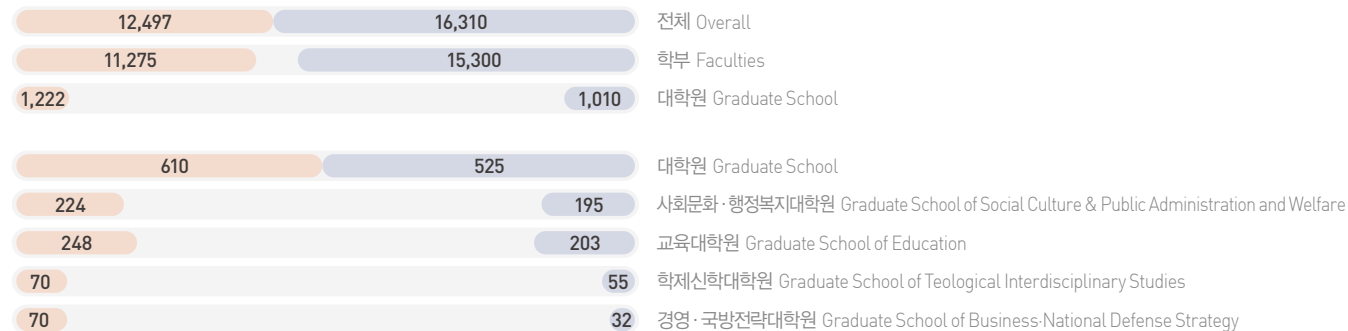
## 교원 최종학위 취득학교 Faculty Members' Degree Status by Nation



## 직원현황 Staff



## 학생현황 Students



입학정원 First-year entrance quota      재적생 수 The number of registered students



한남의 사계

도심 속 쾌적한 자연을 만날 수 있는 한남대학교 캠퍼스는 계절마다 색다른 감동을 선사합니다. 한남대를 감싸고 있는 1.8km의 돌레길, 오정못, 그리고 린튼기념공원에 이르기까지, 캠퍼스 곳곳에 자리한 힐링과 낭만의 장소들은 재학생들은 물론 지역 시민들을 위한 열린 쉼터로 사랑받고 있습니다.

Hannam University campus where you can find pleasant nature in the city gives a different impression at each season. A 1.8km walk that surrounds Hannam University, O-jeong Pond, and Linton Memorial Park... Local citizens as well as students love the healing and romantic places as resting areas that are located throughout the campus.





## 오시는 길 Directions

- 대전 IC에서 3.6Km 승용차로 약 10분  
○ About 10minutes from Daejeon interchange [3.6km]
- 대전북합터미널에서 2.1Km 승용차로 약 7분  
○ About 7minutes from Daejeon Terminal Complex [2.1km]
- 대전역에서 3.1Km 승용차로 약 10분  
○ About 10minutes from Daejeon railway station [3.1km]



## 오정동 캠퍼스 안내 Ojeong-dong Campus Map

- 인돈기념관 대학본부 Linton Hall Administration Building
  - 탈메이지기념관 교양융합대학 Talmage Hall College of General Education
  - 화이트기념관 사범대학 White Hall College of Education
  - 문과대학 College of Liberal Arts
  - 경상대학 College of Economics and Business Administration
  - 계익돈기념관 Goette Hall
  - 성지관 Seongji Hall University Chapel
  - 조형예술관 School of Art and Design
  - 학생회관 Student Union Center
  - 공과대학 College of Engineering
  - 중앙도서관 Academic Information Center
  - 인사례교양동 Charlotte Hall
  - 미술교육관 Fine Arts Hall
  - 행정관 Administrative Hall
  - 김기수기념관 Kim Ki-su Memorial Hall
  - 종합운동장 Main Stadium
  - 소운동장1 Small Play Ground 1
  - 소운동장2 Small Play Ground 2
  - 테니스장 Tennis Court
  - 정문 Main Gate
  - 고루각 Drum Pavilion Korukak
  - 시빌리하우스 Sibley House
  - 유림관 Yulim Hall
  - 국가시험지원센터1 National Examination Preparation Center 1
  - 국가시험지원센터2 National Examination Preparation Center 2
  - 산학협동관 Industrial-Academic Cooperation Hall
  - 학생군사교육단 ROTC Training Corps
  - 교직원식당 Faculty Cafeteria
  - 정성균선교관 Jung Sung Kyun Missionary Hall
  - 영빈관 Moore House
  - 평생교육원 Continuing Education Center
  - 30-1 캠퍼스타운 Campus Town
- 선교사촌 Missionary Village
- 선교사택 Missionary Residence
  - 타요한하우스 Talmage House
  - 인돈하우스 Linton House
  - 인돈학술원 Linton Academic Center
  - 크림하우스 Crim House

- 진리의집 여자기숙사 House of Truth Women's Dormitory
  - 자유집 남자기숙사 House of Liberty Men's Dormitory
  - 북문 North Gate
  - 조형예술관실습동2 Art and Design Practice Wing 2
  - 글로벌하우스 Global House
  - 소망관 남, 여자숙사 Hope Hall Men's and Women's Dormitory
  - 제2체육관 Secondary Gymnasium
  - 강의동 Lecture Building
  - 게스트하우스 Guest House
  - 조형예술관실습동1 Art and Design Practice Wing 1
  - 외국어교육원 Foreign Language Education Center
  - 한국어학당 기숙사 Dormitory CKLKS
  - 글로벌문화관 Global Culture Center
  - 린튼글로벌칼리지기숙사 Dormitory LGC
  - 동문 East Gate
  - 린튼글로벌비즈니스스쿨 한국어교육원, 국제교류팀 Linton School of Global Business Center for Korean Language and Korean Studies, Center for International Relations
  - 창업마을 컨설팅존-1 Start-Up Village Consulting Zone 1
  - 창업마을 컨설팅존-2 Start-Up Village Consulting Zone 2
  - 창업마을 행정동 Start-Up Village Administration
  - 창업마을 창업실존 Start-Up Village Practical Entrepreneurship Zone
  - 창업마을 아이디어존 Start-Up Village Idea Zone
  - 56주년기념관 56th Anniversary Memorial Hall
  - 동문경비실 East Gate Security Office
  - 한남창업클러스터1 Hannam Start-Up Cluster 1
  - 한남창업클러스터2 Hannam Start-Up Cluster 2
  - 한남창업클러스터3 Hannam Start-Up Cluster 3
  - 국제관 International House
  - 외국인유학생기숙사 Dormitory for International Students
  - 사회적경제지원관(예정)
- A 상징탑 Symbol Tower  
B 오정못 Ojeong Pond  
C 린튼공원 Linton Memorial Park  
D UN기념공원 UN Memorial Park  
E 공용주차장 Public Parking lot  
F 둘레길 Dulle-gil

## 영화 속의 한남

한남대학교에서  
촬영한  
드라마, 영화들

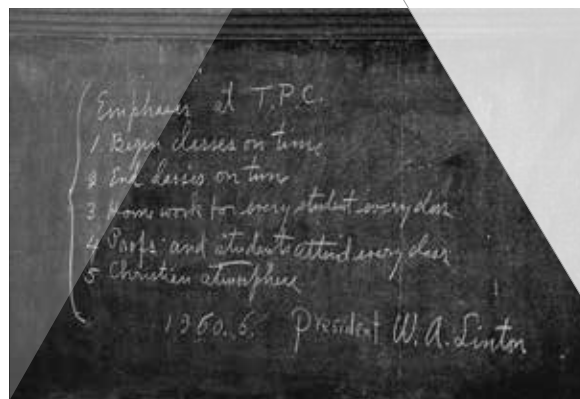


## 대덕밸리 캠퍼스 안내 Daedeok Valley Campus Map

- 창조관 Changjo Hall (Creation Hall)
- 진리관 Jilli Hall (Truth Hall)
- 자유관 Jayu Hall (Freedom Hall)
- 봉사관 Bongsa Hall (Service Hall)
- HNU Science Park
- 정문 Main Gate
- Inno-Biz Park







초대 총장 윌리엄 린튼(William A. Linton)의  
교육 실천 강령